

Eich Newyddlen

Newyddlen y tenantiaid ar gyfer Gwasanaethau Tai Sir Ddinbych 2021



Rhifyn Deg – Hydref 2022

Cyhoeddi Enillwyr Gwobr Tenant Tai Sir Ddinbych eleni!



Roedd ein hail wobrau Tenant Tai Sir Ddinbych yn dathlu eich cyflawniadau a chyfranogiad chi, ein tenantiaid, y gwaith o fewn ein cymunedau ac arddangos prosiectau sydd wedi eu cynnal ar draws Sir Ddinbych.

Roedd dros 95 o westeion wedi mynychu'r digwyddiad hwn ym Mwyty 1891, Y Rhyl, gan gynnwys tenantiaid, noddwyr busnes lleol a gweithwyr proffesiynol allweddol tai a'r cyngor. Hoffem ddiolch i'n prif noddwr, Brenig Construction a TPAS Cymru am arwain y gwobrau, yn gwneud i bawb deimlo yn gartrefol a mwynhau'r noson.



I weld mwy o luniau o'r noson a gweld pwy enillodd, ewch i dudalen 4!

Cyngor Costau Byw

Rydym i gyd yn profi effeithiau'r argyfwng costau byw ar hyn o bryd. I gefnogi ein tenantiaid, rydym yma i helpu, cynnig arweiniad, cyngor ac atgyfeiriadau i bartneriaid ynglŷn â:

- Byw ar incwm tynn
- Cymorth os ydych yn ei chael hi'n anodd gyda biliau, talu rhent
- Cyngor ar gyllideb a dyledion
- Budd-daliadau a hawliadau
- Arian pob dydd

- Cynlluniau'r Cyngor a chefnogaeth, gan gynnwys cymorth gyda phrydau ysgol am ddim, gwisg ysgol a grantiau offer, cynllun gostyngiadau treth y cyngor ac ati.

Mae Cyngor ar Bopeth Sir Ddinbych wedi paratoi erthygl ar dudalen 17.

Cyngor ar wresogi eich cartref y gaeaf hwn, tud 20 Deddf Rhentu Cartrefi (Cymru) - y newyddion diweddaraf, tud 7

Cyngor ar leithder ac anwedd, tud 18

Yn y rhifyn hwn

Tai Sir Ddinbych:

Neges gan Geoff	Tud 3
Neges oddi wrth Ffederasiwn Tenantiaid a Thrigolion Sir Ddinbych	Tud 3
Deddf Rhentu Cartrefi (Cymru)	Tud 7
Dod i'n hadnabod ni	Tud 10
Helpu'r Cyngor i wella eu gwasanaethau	Tud 16
Llais y Sir	Tud 16

Buddsoddi a Gwella:

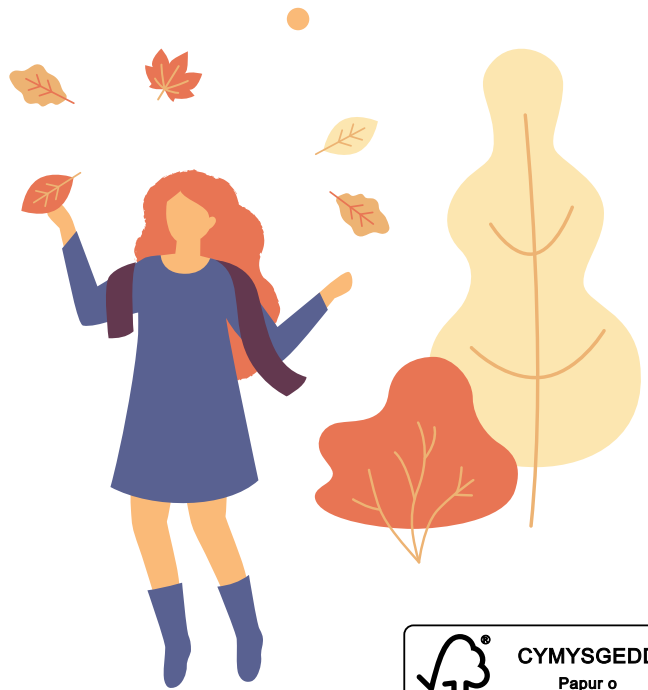
Gwaith a drefnwyd a gwelliannau ynni	Tud 8
Y wybodaeth ddiweddaraf ar ddiogelwch tân	Tud 9
Profi trydanol	Tud 11
Y wybodaeth ddiweddaraf ar gartrefi newydd	Tud 12
Hawliadau diffyg atgyweirio tai	Tud 13
Cyngor ar leithder ac anwedd	Tud 18-19

Gellir ailgylchu'r cylchlythyr hwn 100%. Rhwch ef yn eich bin glas pan fyddwch wedi gorffen mwynhau ei ddarllen.



Cymuned a Phobl:

Gwobr y Tenantiaid	Tud 4-5
Dod i adnabod ein tenantiaid	Tud 6
Proffil Sir Ddinbych yn Gweithio	Tud 13
Y Wybodaeth Ddiweddaraf ar Ddatblygu Cymunedol	Tud 14-15
Cyngor Costau Byw	Tud 17



Bwrdd Newyddion

I roi gwybod am unrhyw faterion cynnal a chadw, cysylltwch â Gwasanaethau i Gwsmeriaid:
Dydd Llun – dydd Gwener 9:00am – 5:00pm 01824 706000

Argyfwng Tu Allan i Oriau 0300 123 3068

Galw Gofal (Llinell Ofal) 0300 123 6688

Un Pwynt Mynediad (SPOA) ar gyfer atgyfeiriadau am gefnogaeth 0300 456 1000

Argyfwng Nwy 0800 111 999

Argyfwng Trydan 080031 63 105

Galw Iechyd Cymru
111

Rhybuddion Ilifogydd
0345 988 1188

Teip-siarad
0345 602 6340



Neges gan Geoff, Swyddog Arweiniol Tai Cymunedol

Croeso i'r rhifyn diweddaraf o'ch newyddlen.

Gobeithio bod y wybodaeth yn y rhifyn hwn yn ddefnyddiol ac o ddiddordeb i chi. Os oes yna unrhyw beth yr hoffech ei weld mewn rhifynnau yn y dyfodol, gadewch i ni wybod.

Yn gyntaf, roeddem yn falch ein bod yn gallu cynnal ein hail noson Gwobrau Tenantiaid yn ddiweddar. Roedd hyn yn dathlu'r bobl sy'n byw yn ein cymunedau a'r amser anhygoel ac ymrwymiad mae pobl wedi ei wneud i helpu eu cymdogion ac eraill yn eu cymunedau. Mae mwy o wybodaeth ar dudalen 4. Roeddem wedi derbyn dros 50 o enwebiadau ac er mai ond ambell un sy'n gallu ennill, byddem wedi hoffi gallu rhoi gwobr i bob enwebai i gydnabod y pethau anhygoel maent yn ei wneud i eraill.

Pwnc arall ar ein meddyliau yw'r argyfwng costau byw a'r anhawster rydym yn ei wynebu gyda chostau cadw tŷ yn ystod yr Hydref/Gaeaf hwn.

Os byddwch angen cyngor unrhyw dro, cefnogaeth neu wybodaeth sylfaenol ar ddefnyddio eich system wresogi, cyllid ac ati, cofiwch adael i ni wybod. Byddwn yn gwneud popeth y gallwn i helpu a hefyd rhoi mynediad i wybodaeth a chefnogaeth.

Os bydd gennych unrhyw bryderon ariannol, gadewch i ni wybod a gallwn eich cyfeirio at Gyngor ar Bopeth Sir Ddinbych (01745 00000), neu os byddai'n well gennych, gallwch gysylltu â nhw yn uniongyrchol am gyngor am ddim a diduedd os byddai'n well gennych.



Y wybodaeth ddiweddaraf am Ffederasiwn Tenantiaid a Phreswylwyr Sir Ddinbych (DTARF):

Helo bawb. Yn Ffederasiwn Tenantiaid a Phreswylwyr Sir Ddinbych rydym yn parhau i gwrdd â rheolwyr o Dîm Tai Sir Ddinbych bob mis i drafod materion. Ers y newyddlen ddiwethaf, rydym wedi codi materion rydym wedi eu derbyn am atgyweiriadau gwres, y cynllun ar gyfer gosod paneli solar ar dai a hyfforddiant i grwpiau tenantiaid ymhlith nifer o bethau eraill.

Rydym wedi derbyn diweddariadau ar y Ddeddf Rhentu Cartrefi (Cymru), fydd yn golygu contract tenantiaeth i holl aelwydydd yn Sir Ddinbych. Roeddem wedi cwrdd y contractwyr cynnal a chadw tir, cawsom wybodaeth ar y safonau tai newydd arfaethedig ar gyfer Cymru a chawsom ddiweddariad ar ymholiadau, cwynion a chanmoliaeth y mae'r fîm wedi delio â nhw.

Yn y flwyddyn newydd byddwn yn cyfarfod Rhys Thomas, Aelod Arweiniol newydd ar gyfer tai yn y cyngor a hefyd rydym yn dymuno cynllunio'r hyn rydym angen ei wneud yn 2023, felly gadewch i ni wybod os bydd gennych unrhyw faterion, pryderon neu gwynion hefyd!

Yn olaf, llongyfarchiadau mawr i bawb gafodd ei enwebu, ar y rhestr fer neu'n enillydd yn y gwobrau tenantiaid diweddar. Rydym mor falch o allu dathlu'r pethau da mae pobl yn ei wneud o fewn cymunedau Sir Ddinbych.

Yn gywir
John, Cadeirydd DTARF

Gwobrau Tenantiaid Tai Sir Ddinbych 2022 – Cyflwyno ein henillwyr



Rydym mor falch i gyhoeddi ein hail enillwyr Gwobr Tenantiaid Tai Sir Ddinbych!!
Llongyfarchiadau mawr i:

Tenant y Flwyddyn
Gwenda Williams

Tenant Ifanc y Flwyddyn (o dan 25 oed)
Makayla Flynn

Cymydog Da y Flwyddyn
Gwyndaf 'Jock' Davies

Preswlydd Tai / Grŵp Cymunedol y Flwyddyn
Canolfan Gymunedol Trem y Foel, Rhuthun

Gwobr Gwasanaethau Cwsmeriaid ar ran Tai Sir Ddinbych
Owen Evans

Prosiect Cymunedol y Flwyddyn
Community Hwb Cymunedol Pengwern, Llangollen

Arwr Cymunedol
Jonathan Lawton

Gardd y Flwyddyn - ardal gymunedol
Gellifor a Llangynhafal

Gardd y Flwyddyn - Tenant/unigolyn
Carolyn Philips ac Alun Scourfield

Gardd y flwyddyn – Ardal gymunedol
Llys Offa

Arwr Cyfnod Clo
Debbie Holmes

Gwobr Tai Sir Ddinbych
Adam Garvey a Richard Jones, Gwasanaethau Gwresogi GCS





Dywedodd y Cyngorydd Rhys Thomas, yr Aelod Cabinet Arweiniol Tai a Chymunedau: "Mae Gwobrau Tai Sir Ddinbych yn mynd o nerth i nerth. Mae'n wych dod â chymunedau ac unigolion ynghyd i ddatlu beth maent i gyd wedi'i gyflawni drwy waith caled, penderfyniad ac yn syml bod yn denantiaid gwych.

"Rydym yn gweld llawer iawn o waith cadarnhaol yn digwydd yn ein cymunedau o ddydd i ddydd, o dan arweiniad ein tenantiaid i helpu i gefnogi a gwella ansawdd bywyd pawb.

"Mae bod ar y rhestr fer ar gyfer gwobr yn anrhydedd i'r grwpiau ac unigolion hynny a diolch iddynt am eu hymdrechion yn eu cymunedau lleol."

Roeddem wedi cael adborth gwych ar y noson gan denantiaid a gwestai eraill, dyma rai o'r sylwadau yr oeddem yn dymuno eu rhannu:

Diolch yn fawr iawn am noson fendigedig neithiwr, roedd y bwyd yn fendigedig, yr awyrgylch yn wych ac roeddwn wedi mwynhau'r digwyddiad cyfan. Roedd yna bobl ysbrydoledig yn casglu gwobrau.

Roeddwn wedi mwynhau clywed straeon tenantiaid yn fawr. Croeso gwych, awyrgylch gwych a bwyd gwych. Diolch yn fawr!

Diolch i chi am noson fendigedig, da iawn i'r enillwyr i gyd, noddwyr a staff am roi fyny gyda ni.

Noson wych. Wedi'i gynllunio a'i drefnu'n dda! Bwyd bendigedig, diod croeso da. Ni fyddem yn newid dim byd. Diolch yn fawr!

Noson wych, yn cydnabod preswylwyr Sir Ddinbych. Diolch yn fawr iawn.

Mae'n bleser o'r mwyaf mynychu'r gwobrau a gweld yr holl waith da mae Tai CSDd yn ei wneud a gweld ysbryd cymunedol ein tenantiaid. Roedd yn anrhydedd gallu cyflwyno gwobr.

Oo waw! Am noson fendigedig, mor drefnus a bwyd blasus. Diolch am y gwahoddiad.

Lle gwych, noson wych, diolch i bawb wnaeth y noson hon yn anhygoel

Llawer o ddiolch am noson wych, trefnus. Doeddwn i ddim yn sylweddoli eich bod yn cynnwys ardal mor eang. Diolch i chi eto.

Roedd yn noson fendigedig, diolch i bawb am drefnu

Noson fendigedig, enghreifftiau da iawn o garedigrwydd, parch a diolch o galon. Mae cynhesrwydd a natur garedig pobl yn anhygoel. Da iawn Adran Dai Sir Ddinbych.



Dod i'n hadnabod ni - sbotolau ar un o'n tenantiaid ac aelod o Ffederasiwn Tenantiaid a Phreswylwyr Sir Ddinbych (DTARF).

Gina Jones, Y Rhyl

Mae Gina yn rhedeg Canolfan Phoenix, ei chanolfan gymunedol leol yn Y Rhyl. Yn y blynyddoedd diweddar, mae'r ganolfan wedi'i thrawsnewid ac mae'n lle croesawgar a bywiog i'r gymuned gyfan.

Roedd Gina wedi rhoi Rhyl ar y map pan enillodd y Wobr Cefnogwr Tai yn Y Sefydliad Tai Siartredig Cymru yn 2019.

Dywedwch wrthym am eich rôl?

Rwy'n gwneud yn siŵr fod y ganolfan yn agored ac ar gael i bobl ar yr ystâd i alw heibio neu i fynychu digwyddiad a drefnwyd. Rydym yn ceisio trefnu pethau ar gyfer pob oed yn y gymuned.

Rydym wedi cynnal digwyddiadau fel nosweithiau ffilm, clybiau gweu, sesiynau TG, clybiau gwaith cartref, ysgrifennu CV, celf/crefft, clwb ieuencid, garddio, partion a theithiau dydd. Rwy'n trefnu rhai o'r rhain fy hun ac mae sefydliad partner fel Coleg Y Rhyl yn helpu rhai eraill.



Beth ydych chi'n ei fwynhau wrth weithio dros eich cymunedau?

Rwy'n mwynhau gallu helpu pobl ar yr ystâd, naill ai iddynt alw heibio a pheidio bod ar ben eu hunain, neu i ymuno mewn gweithgaredd fydd yn eu helpu mewn ryw ffordd.

Rydym eisiau i'r ganolfan fod yn gynnes ac yn groesawgar y gaeaf hwn.

Fedrwch chi ddisgrifio diwrnod arferol ichi?

Rydym wedi cael llawer o waith wedi'i wneud ar yr ystâd gyda thoeau newydd a phaneli solar felly mae wedi bod yn brysur yn trefnu hyn i gyd a delio gyda rhai o'r materion.





Y Wybodaeth Ddiweddaraf ar y Ddeddf Rhentu Cartrefi (Cymru) 2016

Newidiadau i'r Ddeddf Rhentu Cartrefi (Cymru) 2016

Mae Llywodraeth Cymru wedi cyhoeddi yn ddiweddar ei fod yn gweithredu newidiadau i'r Ddeddf Rhentu Cartrefi (Cymru) 2016. Mae hyn yn effeithio ar ein cytundebau tenantiaeth o 1 Rhagfyr 2022. Rydym wedi llunio'r canllaw defnyddiol hwn i helpu i egluro beth mae'r newidiadau hyn yn ei olygu i'n tenantiaid.

Deddf Rhentu Tai (Cymru) 2016 - beth ydyw a beth mae'n ei olygu?

- O 1 Rhagfyr 2022, mae Llywodraeth Cymru yn bwriadu gweithredu'r Ddeddf Rhentu Tai. Bydd hyn yn newid y ffordd yr ydym yn rhentu ein cartrefi, gan wella'r profiad rhentu i chi.
- Bydd y ddeddf newydd yn gwella'r ffordd yr ydym yn rhentu, rheoli a sut rydych yn byw mewn cartrefi rhent yng Nghymru.

Beth mae'r newidiadau hyn yn ei olygu i chi?

- Nid oes rhaid i chi wneud unrhyw beth. Byddwn yn darparu contractau/cytundebau newydd i chi yn y 6 mis nesaf.
- O dan y gyfraith newydd, byddwch yn cael eich adnabod fel 'deiliaid contract'. Byddwn yn disodli cytundebau tenantiaeth gyda 'contractau galwedigaeth'.
- Ar gyfer 'deiliaid contract' (chi) bydd hyn yn golygu:
 - Derbyn contract ysgrifenedig yn gosod eich hawliau a chyfrifoldebau.
 - Hawliau olyniaeth gwell, mae'r rhain yn nodi pwy sydd â hawl i barhau i fyw yn yr annedd, er enghraifft, ar ôl i'r tenant presennol farw.
 - Trefniadau mwy hyblyg i ddeiliaid cyd-gontract, yn ei gwneud yn haws ychwanegu neu ddileu eraill i gontract meddiannaeth.

Sut fydd hyn yn effeithio arnoch chi?

- Byddwch yn derbyn contract meddiannaeth newydd o fewn 6 mis o 1 Rhagfyr.
- Bydd tenantiaid newydd ar ôl 1 Rhagfyr yn llofnodi'r contract meddiannaeth newydd yn y ffordd arferol ac yn derbyn copi o fewn 14 diwrnod.
- Bydd y contract meddiannaeth wedi'i gynnwys mewn 'datganiad ysgrifenedig'. Bydd y datganiad hwn yn cadarnhau telerau'r contract ac yn cynnwys yr holl delerau contract gofynnol a ddarparwyd gan Lywodraeth Cymru. Sef:
 - **Materion allweddol:** Er enghraifft, enwau'r landlord a deiliad contract a chyfeiriad yr

eiddo. Mae'n rhaid cynnwys y rhain ym mhob contract.

- **Telerau Sylfaenol:** Mae'n cynnwys agweddau pwysicaf y contract, gan gynnwys sut rydym yn meddiannu a'n rhwymedigaethau o ran atgyweiriadau.
- **Telerau Atodol:** Siarad am y materion mwy ymarferol, o ddydd i ddydd sy'n berthnasol i'r contract meddiannaeth. Er enghraifft, y gofyniad i'n hysbysu os bydd yr eiddo yn cael ei adael yn wag am bedair wythnos neu fwy.
- **Telerau Ychwanegol:** Mynd i'r afael â materion penodol eraill y cytunwyd arnynt, er enghraifft, telerau sy'n ymwneud â chadw anifeiliaid anwes.

A fyddaf yn parhau'n denant o dan y Ddeddf Rhentu Cartrefi?

Byddwch yn parhau'n denant. Bydd eich cytundeb tenantiaeth yn cael ei alw'n gontract meddiannaeth.

Beth sy'n digwydd i fy nghytundeb tenantiaeth presennol ar ôl 1 Rhagfyr?

Bydd ein cytundebau tenantiaeth presennol yn newid i 'gontract meddiannaeth', fydd yn disodli'r cytundeb tenantiaeth. Bydd llawer o'n telerau presennol yn aros yr un fath ond bydd rhai pethau yn newid e.e.rydym angen rhoi mwy o rybudd am gynyddu'r rhent.

Fydd y newidiadau hyn yn effeithio ar fy rhent?

Na, nid yw hyn yn effeithio ar eich rhent nac yn costio unrhyw beth i chi.

Beth sy'n rhaid i chi ei wneud?

Pan fyddwch yn derbyn eich Contract Meddiannaeth newydd, byddwch angen ei ddarllen, a gwneud yn siŵr eich bod yn deall eich hawliau a'ch cyfrifoldebau. Cefnogir y newidiadau hyn gan sefydliadau tenant fel TPAS Cymru ac mewn partneriaeth gyda Shelter Cymru.



Whether you're a landlord or a tenant, it is important you know what the changes mean for you.

Am fwy o wybodaeth a rhai cwestiynau cyffredin gan Lywodraeth Cymru ewch i <https://gov.wales/renting-homes-frequently-asked-questions-tenants>



Y wybodaeth ddiweddaraf ar y Rhaglen Ôl-osod

Cam 2 - Rhodfa Rhydwen, Y Rhyl

Mae gwaith wedi dechrau ar raglen gwella ynni a ariannwyd gan Lywodraeth Cymru i weddill ein heiddo ar Rodfa Rhydwen, Y Rhyl.

Mae'r gwelliannau yn cynnwys:

Gosod paneli solar - bydd y rhain yn cynhyrchu trydan ac yn ei storio mewn batris cysylltiedig er mwyn galluogi defnydd ynni yn ystod y nosweithiau.

Gwaith inswleiddio waliau allanol gwell - bydd hyn yn helpu i leihau drafft a'r ynni sydd ei angen i gynhesu bob cartref, yn arbennig yn ystod y gaeaf.

Meddai'r Cynghorydd Rhys Thomas, Aelod Arweiniol Tai a Chymunedau Cyngor Sir Ddinbych: "Mae'n wych gweld dechrau ail gam y gwaith gwelliannau ynni yn Rhodfa Rhydwen.

"Ar ôl cwblhau'r gwaith bydd y cartrefi hyn â gwell effeithlonrwydd ynni yn ystod cyfnod o gostau tanwydd cynyddol, a bydd hefyd yn cefnogi gwaith y Cyngor i leihau ein hól-troed carbon ar draws y sir."



Canol y Dre, Rhuthun

Mae ein hail raglen, fydd yn dechrau'r hydref hwn, ar 17 eiddo yng Nghanol y Dre, Rhuthun.

Bydd y prosiect hwn yn gwella:

Ymddangosiad, toeau a rendro. Bydd y gwelliannau hyn yn helpu i leihau drafft a'r ynni sydd ei angen i wresogi cartrefi, yn arbennig yn ystod y gaeaf.

Gwella mesurau ynni, gan gynnwys paneli solar, batris ac inswleiddio waliau allanol cartrefi pedwar o denantiaid. Bydd y paneli solar yn cynhyrchu trydan ac yn ei storio yn y batris, er mwyn galluogi i denantiaid ddefnyddio ynni yn ystod y nosweithiau.

Meddai'r Cynghorydd Rhys Thomas, Aelod Arweiniol Tai a Chymunedau Cyngor Sir Ddinbych: "Rydym ni'n falch o gyflwyno ein gwaith gwella ynni i'n cartrefi cyngor yng Nghanol-y-Dre.

"Ar ôl cwblhau'r gwaith bydd y cartrefi hyn â gwell effeithlonrwydd ynni yn ystod cyfnod o gostau tanwydd cynyddol, a bydd hefyd yn cefnogi gwaith parhaus y Cyngor i leihau ein hól-troed carbon ar draws y sir."

Aberadda, Llangollen - Cynllun Newid To Fflat

Mae Tai Sir Ddinbych wedi dechrau gweithio ar newid y to fflat yn fflatiau Aberadda, Llangollen. Cafodd y fflatiau eu hadeiladu yn wreiddiol yn y 1960au, pan oedd toeau fflat yn boblogaidd. Rydym wedi atgyweirio'r to yn y gorffennol, ond mae yna bob amser ddiffygion yn nyluniad gwreiddiol y fflatiau. Bellach, rydym yn gweithio i wella'r to ac ymddangosiad cyffredinol y fflatiau.

Rydym yn adeiladu dros y to presennol, gyda tho ar ongl ffrâm ddur. Bydd y math yma o do yn cael gwared ar holl broblemau gyda'r hen do, yn ogystal â gwella'r effeithlonrwydd thermol y fflatiau gan y byddwn yn gallu ei inswleiddio yn well. Bydd y to tebyg i lechi newydd hefyd yn toddi i mewn yn well gyda'r eiddo cyfagos.

Fel rhan o'r prosiect, rydym hefyd yn uwchraddio ac yn gwella ymddangosiad allanol y fflatiau. Bydd hyn yn moderneiddio edrychiad a theimlad yn ogystal â gwella inswleiddio cyffredinol yr adeilad. Rydym yn gyffrous iawn am y prosiect hwn a phrosiectau tebyg a drefnwyd ar draws Sir Ddinbych i wella effeithlonrwydd ynni cartrefi ein tenantiaid.

Proposed South Elevation
Scale 1:100





Y Wybodaeth ar Ddiogelwch Tân

Yn ein newyddlen ddiwethaf, gwnaethom son fod gennym Swyddog Diogelwch Tân a Chydymffurfiaeth, Andy, efallai eich bod wedi'i weld yn eich ardal yn adolygu asesiadau risg diogelwch tân ar gyfer ein hardaloedd cymunedol. I ddod i adnabod Andy ychydig yn well, beth am ddarllen am ei rôl, ei hoff bethau a beth mae'n hoffi ei wneud yn ei amser rhydd ar dudalen 10.

Mae diogelwch tân yn bwysig ac yn rhywbeth y dylem i gyd feddwl amdano. Isod mae rhai syniadau am sut y gallwch fod yn fwy diogel yn eich cartref.

Un o'r pethau pwysicaf y gallwn i gyd ei wneud yw cael cynllun ar gyfer tân, mae'n werth nodi'r wybodaeth ganlynol:

Os byddwch yn darganfod tân yn eich cartref eich hun:

1. Canwch y larwm tân:

- Ceisiwch beidio â chynhyrfu a gadewch i bawb yn y tŷ wybod eu bod angen gadael i le diogel, yn ddigon pell o'r adeilad.
- Os ydych yn byw mewn fflat gwnewch yn siŵr eich bod yn gadael i'ch cymdogion wybod ar y naill ochr wrth i chi adael.

2. Ffoniwch y gwasanaeth tân ac achub ar 999 pan fydd yn ddiogel i wneud hynny.

- Rhowch gymaint o wybodaeth â phosibl i'r gwasanaethau brys. Bydd hyn yn cynnwys eich cyfeiriad ac unrhyw wybodaeth ddefnyddiol arall sydd gennych, er enghraifft:
 - Ydy pawb allan?
 - A oes unrhyw un heb eu cyfrif?
 - A oes unrhyw un ar y safle sydd angen cymorth i adael?

Dianc yn ystod tân

• Trefnu eich llwybr dianc

- Mae'n syniad da i gynllunio eich llwybr dianc ymlaen llaw.
- Os ydych yn byw gyda phobl ifanc gwnewch yn siŵr eu bod yn ymwybodol o'r cynllun ac ystyriwch ymarfer gwacau.

Os nad yw yn eich cartref ond yn y fflat neu'r tŷ drws nesaf.

Os ydych yn byw mewn bloc o fflatiau neu dŷ teras neu ar wahân a bod tân yn dechrau yn y tŷ neu'r fflat drws nesaf **gadewch ar unwaith**.

Os ydych yn byw mewn bloc o fflatiau a bod y tân ar lawr gwahanol neu ym mhen arall yr adeilad (mewn blociau mwy), mae'n bosibl y bydd yn ddiogel aros yn yr adeilad ac aros am gyfarwyddyd pellach gan Wasanaeth Tân ac Achub Gogledd Cymru ar ôl iddynt gyrraedd. Fodd bynnag, os nad ydych yn teimlo'n ddiogel, dylech adael ar unwaith.

Rhoi gwybod am ddiffygion diogelwch tân

Os ydych yn gweld unrhyw ddiffygion diogelwch tân, gadewch i'r swyddog tai wybod neu ffoniwch ein canolfan gyswllt ar 01824 706000.



Dod i'n hadnabod ni!

Cyflwyno

Andy Thomas,

Swyddog

Cydymffurfiaeth a

Diogelwch Tân



Beth yw eich rôl?

Fel y Swyddog Cydymffurfiaeth a Diogelwch Tân, fy rôl yw adolygu ein hardaloedd cymunedol, i wneud yn siŵr eu bod yn cydymffurfio â'r holl ofynion diogelwch tân a'r Ddeddf Diogelwch Tân 2021.

Mae hwn yn ateb ffurfiol iawn, felly yn syml, byddaf yn ymweld â'n safleoedd yn flynyddol i nodi ardaloedd sydd angen gwelliant ac ardaloedd o arfer da.

Un o'r pethau eraill yr wyf yn gweithio arnynt ar hyn o bryd yw llunio pecyn gwybodaeth i roi cyngor ac arweiniad ar ddiogelwch tân i holl denantiaid.

Y peth gorau am eich swydd?

Mae yna lawer o bethau rwy'n eu mwynhau am y swydd hon ond dyma rai o'r pethau gorau:

Cwrdd â phobl newydd! Rwy'n mwynhau sgwrs dda, felly os byddwch yn fy ngweld yn crwydro o amgylch y safle, cofiwch ddweud "Helo", ac os oes gennych unrhyw ymholiadau, byddaf yn gwneud fy ngorau i helpu.

Helpu i gadw pobl Sir Ddinbych yn ddiogel. Rwy'n awyddus i helpu pobl i ddysgu am ddiogelwch tân, pa mor hawdd yw cael effaith gadarnhaol ar eich cartref a'ch cymuned.

Y teithio. Fel rhywun newydd yn y swydd, nid oeddwn wir wedi'i werthfawrogi o'r blaen. Mae Sir Ddinbych yn lle braf i ymweld ag ef, ac rwy'n ystyried fy hun yn lwcus iawn i weld cymaint ohono wrth deithio.

Fedrwch chi ddisgrifio diwrnod arferol ichi?

Y peth cyntaf rwy'n ei wneud bob bore yw mewngofnodi i weld a oes yna unrhyw faterion brys wedi dod i mewn sydd angen sylw ar unwaith.

Yna, mae gennyf raglen wedi'i threfnu fel arfer o archwiliadau ar gyfer yr wythnos, sy'n golygu fy mod yn mynd allan i ymweld â safleoedd.

Yn nodweddiadol, mae ymweliad safle yn cynnwys archwiliad o'r holl ardaloedd cymunedol, felly y Fynedfa, y cyntedd, grisiau, pen y grisiau a drysau, ac unrhyw gypyrddau gwasanaeth a storfa. Y mater mwyaf cyffredin rwy'n ei weld yw fod pobl yn defnyddio'r llwybrau dianc ar gyfer storio. Mae bob amser yn werth gofyn y cwestiwn "os byddai'r eitemau sydd wedi eu storio yn y llwybr dianc yn cynnau tân a fyddwn yn gallu dianc heibio?"

Beth yw eich hoff ffilm?

Nid Backdraft na'r Towering Inferno byddwch yn falch o wybod. Rwy'n mwynhau ffilmiau ffuglen wyddonol, yn arbennig y 70au a'r 80au hwyr, felly Ghostbusters, Back to the Future, Star Wars, Alien, Gremlins. Neu, unrhyw beth y gallaf ganu iddo, yn wael iawn, ddylwn i ychwanegu.

Beth yw eich hoff fath o gerddoriaeth?

Unrhyw ganeuon roc, felly Queen, Led Zeppelin, The Who, Pink Floyd, yr holl ffordd i fandiau mwy modern fel Guns & Roses, Metallica a Nirvana. Rwy'n gwybod nad yw hynny'n fodern iawn, ond i fy amddiffyn roeddwn yn rhan o'r genhedlaeth oedd yn gwisgo jîns rhwyg a chrysau heb lewys cyn iddynt fod yn retro!!



Prawf trydanol, mwg, gwres a larwm carbon

Pam bod yn rhaid i ni gynnal profion trydanol a larwm tân?

Fel rhan o weithredu Deddf Rhentu Tai (Cymru) 2016, o 1 Rhagfyr 2022, rydym angen cynnal gwiriad diogelwch trydanol ar ein holl eiddo. Mae'r prawf hwn yn cael ei alw'n prawf adroddiad cyflwr gosod trydanol (EICR).

Beth yw prawf EICR?

Bydd y prawf hwn yn gwirio gosodiad trydanol (trydan) mewn eiddo. Mae hyn yn cynnwys gosodiadau goleuadau, socedi, gwifrau a blychau ffiws i gyd yn ddiogel ac nid yn beryglon tân ac o'r safon gorau.

Beth yw Archwiliad a phrofi achlysurol (PIT)?

Mae hwn yn enw arall ar gyfer EICR y sonnir amdano gan Lywodraeth Cymru ar eu gwefan.

Beth sy'n rhaid i chi ei wneud?

Byddwn angen ymweld â phob cartref a chael mynediad i bob ystafell i wirio'r trydan.

Beth sy'n digwydd yn ystod prawf yng nghartrefi ein tenantiaid?

1. Bydd ein fîm cynnal a chadw tai yn trefnu i un o'n peirianwyr cymwys neu gontractwr addas i ddod i gael golwg ar ansawdd cyffredinol, perfformiad a diogelwch y trydan yn eich cartref.
2. Pan fyddwn yn cyrraedd, byddwn yn cael golwg ac yn gwirio a oes unrhyw beth angen ei newid neu ei atgyweirio. Er enghraifft, mae'n bosibl y bydd rhai o'n hen eiddo angen blwch ffiws newydd, a elwir hefyd yn uned defnyddiwr.
3. Yna byddwn angen diffodd y prif gyflenwad pŵer am ychydig i wirio'r cylched ar gyfer unrhyw ddiffygion.
4. Pan fyddwn yn rhoi'r trydan yn ôl ymlaen, byddwn yn cynnal prawf trydanol 'byw'. Hefyd profi ansawdd daearu yn y tŷ.

5. Yn olaf, byddwn yn gwirio switsys, socedi, allfeydd pŵer, gosodiadau goleuadau ac ati.
6. Bydd unrhyw ddiffygion peryglus a ganfuwyd yn cael eu hatgyweirio ar y pryd. Trefnir i unrhyw fân ddiffygion gael eu hatgyweirio ar ddyddiad arall.
7. Fel rhan o'r prawf, byddwn hefyd yn newid eich larymau mwg, gwres a charbon monocsid, os byddant angen eu huwchraddio.

Faint o amser fydd y prawf yn ei gymryd?

Bydd prawf arferol yn cymryd tua 3-4 awr, yn dibynnu ar faint y tŷ.

Beth fydd yn digwydd ar ôl i ni gynnal y prawf?

O fewn 7 diwrnod, byddwn yn darparu adroddiad o'r prawf i'r tenant, gan gynnwys unrhyw faterion sydd angen eu trwsio.

Pa mor aml ydym yn gorfod cynnal gwiriad EICR?

Bob 5 mlynedd, neu pan fyddwn yn newid tenantiaeth.

Mae rhai o'n heiddo eisoes wedi cynnal prawf EICR yn ddiweddar. Os ydych wedi derbyn un o'r profion hyn, byddwn yn cysylltu pan fydd angen cynnal prawf arall mewn 5 mlynedd.



Y wybodaeth ddiweddaraf ar gartrefi newydd

Prestatyn

Yn ein newyddlen diwethaf, gwnaethom rannu rhai lluniau o'n datblygiad fflatiau newydd ar safle'r hen lyfrgell ar Ffordd Llys Nant ym Mhrestatyn. Ers hynny, mae ein contractwr wedi bod yn gwneud cynnydd da gyda'r gwaith adeiladu ac mae'r ffrâm ddur nawr yn ei lle. Mae hyn yn rhoi argraff dda o ba mor fawr fydd y datblygiad ar ôl ei orffen. Bydd gwaith adeiladu'r pedair ar ddeg o fflatiau yn cael ei gwblhau'r gwanwyn nesaf.



Y Rhyl

Y llynedd gwnaethom ddweud wrthyf ein bod wedi prynu'r hen swyddfa dreth ar Ffordd Churton, Y Rhyl i'w drosi yn fflatiau. Mae gwaith bellach wedi dechrau ar y safle a bydd deuddeg o fflatiau yn barod i denantiaid yr haf nesaf.



Dyserth

Y llynedd gwnaethom brynu tai fforddiadwy newydd ar ddatblygiad Cysgod y Graig yn Nyserth, a restrir ar Tai Teg. Rydym wedi cael y cyfle i brynu mwy eleni, ac mae'r rhain yn cynnwys tri thŷ ar wahân a fflatiau pedair ystafell wely. Rydym yn gobeithio gallu dweud mwy wrthyf yn rhifyn y gwanwyn a bydd ar gael ar Tai Teg yn fuan.



Cartrefi Goddefol

Yn ein newyddlen nesaf, byddwn yn gallu rhannu gwybodaeth am ein cartrefi goddefol a fflatiau effeithlon o ran ynni a adeiladwyd yn Ninbych a Phrestatyn. Gyda phrisiau ynni yn codi, bydd manteision adeiladu'r math yma o dai hyd yn oed yn fwy pwysig yn y dyfodol. Cadwch olwg ar ein sianeli cyfryngau cymdeithasol am y newyddion ddiweddaraf.





Sir Ddinbych yn Gweithio - Sut gallant eich cefnogi chi?

Yn ogystal â sut y gallwn eich helpu chi, mae Sir Ddinbych yn Gweithio yn wasanaeth cyflogadwyedd, sy'n ceisio cefnogi preswylwyr Sir Ddinbych, 16 oed a throsodd, sy'n wynebu tlodi.

Rydym yn cynnig cefnogaeth ar gyfer amrywiaeth o rwystrau y gallech eu hwynebu, fel,

- Cymorth i ganfod swydd
- Canfod gwaith neu leoliad gwirfoddoli
- Hyfforddiant a chymwysterau pellach
- Magu hyder a chefnogaeth i'ch ysgogi
- Creu neu wella CV
- Sgiliau a thechnegau cyfweliad
- Llenwi ffurflenni cais
- Datblygu sgiliau TG sylfaenol
- Eich cynorthwyo i ddeall eich hawl i dderbyn budd-daliadau
- Cymorth gyda chyllid ar gyfer offer, dillad cyfweliad a thystysgrifau
- Ariannu costau teithio i gyfweiliadau, lleoliadau gwaith a hyfforddiant (yn ôl disgrisiwn eich mentor)

Os byddwch yn cofrestru, bydd mentor yn cael ei neilltuo i chi, fydd yn eich cefnogi i gyrraedd yr amcanion a ddymunir gennych. Gallwch drafod unrhyw rwystrau sy'n eich atal rhag gwella eich amgylchiadau personol.

O fewn Sir Ddinbych yn Gweithio, mae ganddynt Gydlynwyr Cyflogaeth. Maent yn ymgysylltu â chyflogwyr amrywiol ar draws Sir Ddinbych a thu hwnt, gan ddarparu rhestr o gyfleoedd gwaith sydd ar gael i'n cyfranogwyr sy'n cael eu cynnig i'n tîm ni yn unig.

Mae Sir Ddinbych yn Gweithio yn ymwneud â sawl sefydliad gwahanol, gan gynnwys y Ganolfan Byd Gwaith, Gyrfa Cymru, Hyfforddiant Gogledd Cymru, Gwasanaethau Ieuencid, Cefnogi Pobl a llawer mwy.

Os ydych yn credu y gall Sir Ddinbych yn Gweithio gynnig cefnogaeth i chi, cysylltwch â nhw ar: Ffôn: 01745 331438 / 07342 070635 neu E-bost: sirddinbychynngweithio@sirddinbych.gov.uk



Hawliadau Diffyg Atgyweirio Tai - Byddwch yn ymwybodol o sgamwyr

Rydym yn gwybod fod cyfreithwyr yn curo ar ddrisau yn cynnig cymorth i denantiaid sydd â gwaith atgyweirio sydd ei angen ac yn awgrymu y gall iawndal fod yn ddyledus ar "sail dim llwyddiant - dim ffi". Nid ydym yn dymuno dychryn pobl ac yn sicr nid ydym eisiau i denantiaid roi'r gorau i'n herio ni, ond byddwch yn wyladwrus iawn. Gallwch wynebu costau os byddwch yn newid eich meddwl ac os byddwch yn aflwyddiannus yn y llys.



Os bydd gennych waith atgyweirio sydd angen ei wneud, yna:

1. Gadewch i ni wybod drwy ein ffonio ar 01824 706000 neu e-bost at housing@denbighshire.gov.uk
2. Os nad ydych yn hapus sut rydym yn delio gydag ef, defnyddiwch ein gweithdrefn gwynion a byddwn yn edrych i mewn i'r mater.
3. Os byddwch yn parhau'n anhapus, gallwch gysylltu ag Ombwdsman Cymru, sy'n gallu cynnig iawndal ac ni fydd unrhyw gost ar gyfer hyn.

Y Wybodaeth Ddiweddaraf ar Ddatblygu Cymunedol

Mae ein fim datblygu cymunedol (gwytnwch) wedi bod yn brysur dros yr haf, yn darparu cefnogaeth, cyngor a rhaglenni gweithgaredd hwyliog o fewn ein cymunedau. Mae'r rhain yn cynnwys:

Gadewch i Ni Chwarae Allan

Yn ystod gwyliau'r haf, roeddem yn gweithio mewn partneriaeth gyda Phartneriaeth Gymunedol De Sir Ddinbych, Hamdden Sir Ddinbych Cyf a Sir Ddinbych yn Chwarae. Gyda'n gilydd gwnaethom ddarparu sesiynau Gadewch i Ni Chwarae Allan yng Nghorwen (dydd Mercher, 10.30am-12.30pm) a Llangollen (dydd Mercher 2.00pm-3.00pm) i dros 100 o bobl! Roedd y gweithgareddau'n cynnwys chwaraeon, chwarae blêr, celf a chrefftau. Roedd teuluoedd yn dweud eu bod wirioneddol yn mwynhau'r sesiynau wythnosol ac yn methu aros iddynt gael eu cynnal yn ystod pob gwyliau ysgol. Cadwch olwg ar dudalen Facebook SCDP am fwy o wybodaeth <https://www.facebook.com/SouthDenbighshireCommunityPartnership>



Sioeau Teithiol Costau Byw

Gweithio mewn partneriaeth gyda Dŵr Cymru, Nest, Cymru Gyntes, Undeb Credyd Cambrian, Cyngor ar Bopeth Sir Ddinbych, Uned Benthug Arian Anghyfreithiol Cymru a Sir Ddinbych yn Gweithio, mae ein fim wedi bod ar daith ar draws y sir, yn cyngori pobl am yr argyfwng costau byw.

Roeddem eisau ymweld â'n cymunedau, gwrandao ar bobl am eu pryderon, cynnig cyngor a chefnogaeth am gostau cynyddol ynni, tanwydd a bwyd. Roedd partneriaid yn gallu rhannu syniadau, cyngor ac awgrymiadau sut i helpu yn ystod y misoedd i ddod.

Roedd 450 o breswylwyr wedi dod draw i'n sioeau teithiol, gyda 26 yn cael eu hatgyfeirio ar gyfer mwy o gefnogaeth. Roedd adborth o'r digwyddiadau yn dangos bod hyn yn rhywbeth mae cymunedau eisau ac rydym yn gobeithio bod o gwmpas eto'n fuan. Cadwch olwg ar ein cyfrifon cyfryngau cymdeithasol am yr wybodaeth ddiweddaraf.



Croeso Cynnes / Warm Welcome

Y gaeaf hwn rydym yn cefnogi prosiect Croeso Cynnes, ble mae yna le diogel, cynnes ar gael i bawb. Mae Cyngor Sir Ddinbych yn llunio amserlen o leoliadau fydd yn cynnal Croeso Cynnes ar draws y Sir. Gall pobl ddod draw i dafarn leol, ble byddant yn canfod croeso cynnes, gweithgareddau hwyliog a phaned! Ar ôl i'r amserlen hon gael ei chadarnhau, caiff ei chyhoeddi ar wefan y Cyngor, felly cadwch olwg. Croeso i bawb!





Prosiect Bwyta'n Dda, Coginio'n Araf

Yn dilyn peilot llwyddiannus yn 2020/2021, Daeth Tai Sir Ddinbych a Chyngor ar Bopeth Sir Ddinbych ynghyd eto i ddarparu poptai araf i'n tenantiaid.

Syniad y prosiect oedd cysylltu â thenantiaid oedd mewn perygl o ddioddef tlodi bwyd a thanwydd y gaeaf hwn. Derbyniodd 66 o denantiaid bopty araf, cynhwysion ffres, llyfr rysâit a dolen i arddangosiadau ar-lein ar sut i baratoi prydau, ynghyd â mesurau arbed ynni.

Gwnaethom holi'r tenantiaid sut oeddent yn dod ymlaen, yn ogystal â chael sgwrs am wneud y mwyaf o incwm aelwyd, lleihau costau ble gallent, datrys materion dyled, cyngor am ynni a chyfleustodau a sut i ymgeisio am grantiau a hawliadau.

Gan fod hwn yn brosiect mor llwyddiannus, byddwn yn parhau i weithio gyda Chyngor ar Bopeth Sir Ddinbych yn y dyfodol, i helpu ein tenantiaid.



Agoriad Swyddogol Hwb Cymunedol Pengwern

Ym mis Awst, agorwyd Hwb Cymunedol newydd Pengwern yn swyddogol gan Gadeirydd Cyngor Sir Ddinbych. Roedd teuluoedd o'r gymuned leol wedi dod draw i fwynhau gweithgareddau gan gynnwys celf, crefft, natur, plethu gwallt, breichledau a llawer mwy. Roedd yna wiriadau beics hefyd, adloniant a lluniaeth.

Mae'r ganolfan yn gweithio i gynyddu cyfleoedd i wella sgiliau a dyheadau, ynghyd ag adnoddau i ddarparu gweithgareddau a gwasanaethau i gefnogi pobl.

Dywedodd y Cyngorydd. Rhys Thomas, Aelod Arweiniol Tai a Chymunedau: "Rydym yn falch iawn o barhau i weithio gyda'n sefydliadau partner i gefnogi gwaith parhaus y ganolfan i wella lles cyffredinol y gymuned leol."

Dywedodd Margaret Sutherland, Prif Swyddog Gweithredol Partneriaeth Gymunedol De Sir Ddinbych (SDCP): "Mae SDCP yn falch o weithio mewn partneriaeth gyda Chyngor Sir Ddinbych a Chyfeillion Pengwern ar ddatblygiad y ganolfan gymunedol, a fydd yn darparu gwell gweithgareddau a gwasanaethau ar gyfer cymuned Llangollen."

"Nododd ymgyngoriad yn ystod haf 2021 y gwasanaethau a'r gweithgareddau yr oedd y gymuned yn teimlo eu bod eu hangen. Mae gan bob partner ddyheadau clir iawn ar gyfer y canolbwynt i ddarparu lle y bydd Cymuned Llangollen yn ei chroesawu ac yn cyfrannu at ei rheoli a'i chyfeirio."

Cadwch olwg ar dudalen Facebook y Canolbwynt am y gweithgareddau diweddaraf a drefnwyd.



Ydych chi eisiau bod yn gefnogwr digidol?

Roeddem wedi cynnal arolwg gyda'n tenantiaid yn ddiweddar a gofyn iddynt am eu sgiliau digidol, ac os hoffent dderbyn cymorth a chefnogaeth i fod ar-lein.

Roedd dros 400 o denantiaid wedi cymryd rhan a 134 wedi dweud eu bod yn dymuno bod yn gefnogwr digidol, gan helpu eraill i fynd ar-lein. Mae hyn yn ymateb anhygoel ac wedi ein helpu, mewn partneriaeth gyda Chymunedau Digidol Cymru, i baratoi cwrs i gefnogi hyn. Rydym yn cysylltu â phawb sydd wedi dweud yr hoffent fod yn bencampwr ac unwaith yr ydym wedi cael digon o rifau, byddwn yn cynnal hwn yn y flwyddyn newydd naill ai wyneb yn wyneb neu ar-lein.

Os hoffech wybod mwy am hyn, neu eisiau bod yn gefnogwr digidol, gallwch gysylltu â'n fîm Gwytnwch Cymunedol ar community.resilience@denbighshire.gov.uk



Helpu'r Cyngor i wella eu gwasanaethau!

Hoffem glywed eich barn am y gwasanaethau y mae Cyngor Sir Ddinbych yn eu darparu, a'ch barn am Sir Ddinbych a'ch ardal chi.

Llenwch eu harolwg rhanddeiliaid i ddweud beth yw eich barn!

I gymryd rhan a dweud eich dweud, ewch i <https://countyconversation.denbighshire.gov.uk/project/682> neu sganiwch y cod QR isod:



Mae'r arolwg ar-lein yn cael ei gynnal tan 27 Chwefror 2023.

Fe fydd canlyniadau'r arolwg yn cael eu defnyddio i'n helpu ni i wella gwasanaethau sy'n bwysig i chi, yn ogystal â monitro cynnydd ein Cynllun Corfforaethol.

Er mwyn gweld ein Cynllun Corfforaethol cyfredol, ewch i www.sirddinbych.gov.uk/CynllunCorfforaethol.

Er mwyn cael y wybodaeth ddiweddaraf, ewch i borthol Sgwrs y Sir, www.countyconversation.denbighshire.gov.uk a chofrestrwch ar gyfer Y Panel!

Bydd copïau papur o'r arolwg ar gael hefyd yn Llyfrgelloedd / Siopau Un Alwad Sir Ddinbych.

Dod i wybod mwy – Llais y Sir

Fel rhan o'r Cyngor, rydym eisiau gadael i chi wybod am Lais y Sir, newyddlen preswylwyr Sir Ddinbych. Mae'n rhoi'r holl newyddion diweddaraf i chi am wasanaethau'r Cyngor a gwybodaeth am ddigwyddiadau yn y gymuned, gweithgareddau a llawer mwy.

Os hoffech danysgrifio i sicrhau eich bod yn derbyn eich copi drwy e-bost, gallwch gofrestru yn

<https://countyvoice.denbighshire.gov.uk/english/subscribe>.

Gallwch ddarllen y rhifyn diweddaraf yma ...

<https://countyvoice.denbighshire.gov.uk/english>

Cyngor
sir ddinbych
denbighshire
County Council



www.sirddinbych.gov.uk

www.denbighshire.gov.uk



Cyngor ar yr Argyfwng Costau Byw

Cyngor ar Bopeth Sir Ddinbych

Mae'r argyfwng costau byw yn cael effaith andwyol ar bob un ohonom. Mae pris bwyd a nwyddau yn uwch, mae costau gwresogi ein cartrefi wedi cynyddu (gyda'r cap ar brisiau ynni yn cynyddu eto yn ddiweddarach eleni), mae tanwydd yn fwy drud, ac nid yw incwm pobl yn ymestyn mor bell ag yr oedd yn arfer gwneud.

Os ydych yn ei chael hi'n anodd dal i fyny gyda'ch biliau, yn ei chael hi'n anodd gyda rheoli dyledion, ddim yn siŵr a yw eich cartref mor effeithlon o ran ynni â phosibl, neu eisiau tawelwch meddwl yn gwybod eich bod yn hawlio popeth sydd gennych hawl iddo, mae Cyngor ar Bopeth Sir Ddinbych yma i'ch helpu chi.

Rydym yn gallu cynnig cyngor a chefnogaeth cyfrinachol, diduedd am ddim.

Gyda sesiwn gwneud yn fawr o incwm, byddwn yn helpu i sicrhau eich bod yn hawlio'r hyn sydd piau chi a'ch bod yn derbyn y swm cywir o fudd-dal, byddwn yn helpu i nodi a rheoli unrhyw ddyledion ac ôl-daliadau sydd gennych, gallwn eich atgyfeirio ymlaen i gynlluniau a phrosiectau mwy (boed ar gyfer boeleri newydd neu inswleiddio drwy Nest, neu gymorth gyda pha bynnag grantiau sydd ar gael), a byddwn yn eich helpu gyda chyngor ymarferol a mesurau bach effeithlon o ran ynni.

Os ydych yn aelod o'r gymuned Lluoedd Arfog, mae gennym ymgynghorwyr ynni arbenigol yn barod i helpu. Diolch i'n partneriaeth gyda Woody's Lodge, gyda chyllid o'r Cynllun Unioni Ynni, mae ein Prosiect Ynni yn gallu cynnig ymweliad â'r cartref - ynghyd â'n cynnig arferol o gyngor, cefnogaeth ac atgyfeiriad - i asesu pa un a yw eich cartref yn effeithlon o ran ynni â phosibl a chynnig mesurau bach i helpu tuag at hynny.

Gyda chostau byw yn cynyddu, mae'n bwysig fod gennych fynediad i'r holl gefnogaeth rydych ei hangen cyn argyfwng, felly cysylltwch heddiw am gyngor annibynnol, diduedd a chyfrinachol am ddim.

Ffoniwch 08082 787 933

E-bost advice@dcab.co.uk

Gallwch weld ymgynghorydd yn ein hystafell aros ar-lein (dydd Llun-dydd Gwener, 9.30am - 4.30pm) <https://attenduk.vc/area-1>



Dyma rai gwefannau defnyddiol am gyngor a chefnogaeth bellach:

Cyngor Sir Ddinbych

www.denbighshire.gov.uk/cost-of-living

Money Helper UK

<https://www.moneyhelper.org.uk/en>

Mae MoneyHelper yn uno canllawiau arian a phensiynau i'w gwneud yn gynt ac yn haws i ganfod y cyngor iawn, mae MoneyHelper yn dod â'r gefnogaeth a gwasanaethau tri darparwr arweiniad ariannol a gefnogir gan y llywodraeth, y Gwasanaeth Cyngor Ariannol, y Gwasanaeth Cyngor ar Bensiynau a Pension Wise.

Turn2us - <https://www.turn2us.org.uk/>

Mae Turn2us yn elusen genedlaethol, sy'n mynd i'r afael ag ansicrwydd ariannol. Mae'n cynnig gwasanaethau i gyfrif pa fudd-daliadau sydd gennych hawl iddynt ac mae'n cynnal llinell gymorth i roi cefnogaeth a gwybodaeth i bobl sydd heb fynediad i'r rhyngwyd neu'n ei chael hi'n anodd mynd ar-lein. Rhif eu llinell gymorth yw 0808 802 2000

StepChange - <https://www.stepchange.org/>

Mae StepChange yn cynnig cyngor arbenigol, am ddim am ddyledion naill ai ar-lein neu dros y ffôn. Gallwch siarad gyda nhw am eich dyledion, a byddant yn edrych ar eich sefyllfa ariannol a'ch cyngori am yr hyn y gallwch ei wneud nesaf. Eu llinell gymorth cyngor ar ddyledion 0800 138 111

Iechyd Meddwl – Samariaid

<https://www.samaritans.org/?nation=wales>

Os ydych yn meddwl ei fod yn argyfwng neu os hoffech siarad gyda rhywun ar y ffôn, ffoniwch y Samariaid. Gallwch ffonio llinell gymorth y Samariaid 116 123 dydd Llun i ddydd Sul ar unrhyw adeg, mae galwadau am ddim o ffonau symudol a llinell dir.

Cyngor ar ddelio â llaith ac anwedd

Beth yw Lleithder a Chyddwysiad?

Lleithder, cyddwysiad a thwf llwydni yn eich cartref yw'r arwyddion gweledol bod yr aer yn eich cartref yn rhy wlyb. Pan mae aer cynnes a llaith yn dod i gysylltiad ag arwyneb oer ac yna mae diferion o ddŵr yn ymddangos, cyddwysiad yw hyn. Pan mae stêm ar eich ffenestri, er enghraifft.

O ble mae'n dod?

Mae'r teulu arferol yn cynhyrchu 20 peint (2,5 galwyn neu oddeutu 12 litr) o leithder bob diwrnod wrth goginio, ymolchi ac anadlu. Mae'r lleithder yma'n cynyddu pan mae dillad yn cael eu sychu yn y cartref neu wrth fynd i'r gawod neu'r bath. Y newyddion da yw y gallwch leihau'r lleithder yn eich cartref.



Y Cartref Cyfan - Mae cadw eich cartref wedi'i awyru ac yn gynnes yn ffyrdd da o leihau cyddwysiad. Dyma rai awgrymiadau i helpu:



Os yw eich cartref yn gynnes, mae cyddwysiad yn llai tebygol o ymddangos.



Os oes gennych dyllau awyr yn eich ffenestri a'ch ystafelloedd, sicrhewch eu bod ar agor er mwyn cynorthwyo â llif aer.



Gadewch ddrysau mewnol ar agor er mwyn i aer allu llifo o amgylch eich cartref.



Cadwch y llenni ar agor ar ddiwrnodau braf a gadewch i'r aer cynnes o'r haul gylchredeg i ystafelloedd eraill. Caewch eich llenni gyda'r nos er mwyn rhwystro gwres rhag dianc.



Peidiwch â defnyddio gwresogyddion nwy potel nag olew paraffin.



Ceisiwch sychu eich dillad y tu allan er mwyn atal gormod o leithder yn eich cartref.



Sicrhewch fod eich gwres canolog ar y tymheredd cywir (**18-21 gradd**) i gadw eich ystafelloedd yn gynnes. Cadwch y gwres ar lefel isel am gyfnodau hirach mewntywydd oer.



Os nad oes gennych dyllau awyr, agorwch y ffenestri am gyfnod byr bob diwrnod.



Sychwch bob arwyneb oer a llaith gyda chadach sych er mwyn eu sychu.



Os yw'n bosib, peidiwch â sychu eich dillad dan do ar hors ddillad neu ar reiddiaduron. Os nad yw hyn yn bosib, rhowch y dillad yn eich ystafell ymolchi gyda'r gwres ymlaen, y ffenestr ar agor/ y ffan echdynnu ymlaen a'r drws ar gau.



Peidiwch â rhoi dodrefn neu wlaŵ yn erbyn y waliau.



Ystafell Fyw - Yn aml, dyma'r ystafell y mae pobl yn treulio'r rhan fwyaf o'u hamser ynddi, felly mae cyddwysiad yn gyffredin. Dyma rai awgrymiadau i helpu:



Cadwch y tyllau awyr yn eich ffenestri a'ch waliau ar agor.



Sicrhewch nad yw eich llenni yn rhy agos at y ffenestr, o leiaf 15cm.



Agorwch eich ffenestri am ychydig funudau bob diwrnod i annog llif aer.

Ystafelloedd Gwely - Mae cyddwysiad ym mhob ystafell wely ar adegau, ystafelloedd gwag gyda'r gwres wedi'i ddiffodd. Dyma rai awgrymiadau i helpu:



Sicrhewch nad yw eich llenni yn rhy agos at y ffenestr, o leiaf 15cm.



Cadwch y tyllau awyr yn eich ffenestri ar agor ac agorwch eich ffenestri am ychydig funudau bob diwrnod i annog llif aer.



Diffoddwch eich gwres canolog dros nos.



Peidiwch â rhoi eich matres ar y llawr.

Ystafell Ymolchi - Mae cyddwysiad yn yr ystafell hon o hyd oherwydd ei bod yn ystafell sy'n llawn lleithder. Dyma rai awgrymiadau i helpu:



Rhowch eich gwres canolog ymlaen er mwyn cynhesu'r ystafell.



Cadwch ddrws yr ystafell ymolchi ar gau er mwyn rhwystro'r lleithder rhag dianc.



Sychwch bob arwyneb oer a llaith gyda chadach sych er mwyn eu sychu.



Defnyddiwch y ffan echdynnu bob amser, rhowch y ffan i fynd wrth gael cawod neu fath a pheidiwch â diffodd y ffan nes i'r cyddwysiad ddiflannu.



Os ydych yn cael bath, rhedwch ddŵr oer yn gyntaf i leihau'r stêm.

Cegin ac ystafell gyfleustodau - Pan fyddwch yn coginio neu'n gwneud gwaith golchi, gall hyn wneud eich ystafell yn llaith. Dyma rai awgrymiadau i helpu:



Caewch y drysau a chadw y ffenestri ar agor.



Sicrhewch fod yr ystafell wedi'i hawyru.



Defnyddiwch y ffan echdynnu bob amser wrth goginio, rhowch y ffan i fynd i glirio'r aer, a gadewch iddi fynd am oddeutu 5 munud ar ôl i chi orffen coginio.



Os ydych yn defnyddio peiriant sychu dillad, gwnewch yn siŵr bod y fent yn mynd tu allan.



Rhowch gaeadau ar sosbenni er mwyn rhwystro stêm rhag dianc.



Cadwch ddrws y gegin ar gau er mwyn rhwystro lleithder rhag dianc wrth goginio.

Cadw'n gynnes y gaeaf hwn - cyngor ar fudd-daliadau gwresogi

Oeddech chi'n gwybod bod nifer o daliadau, cyngor a chefnogaeth ar gael ichi dros fisoedd y gaeaf? Dyma ychydig o bethau i'w hystyried:

Taliad Tanwydd y Gaeaf:

Os cawsoch eich geni ar neu cyn 25 Medi 1956, fe allech chi gael rhwng £250 - £600 i'ch helpu i dalu'ch biliau gwresogi. Fel rheol, byddech chi'n cael Taliad Tanwydd Gaeaf yn awtomatig os ydych chi'n gymwys a'ch bod chi'n cael Pensiwn y Wladwriaeth neu fudd-dal nawdd cymdeithasol arall (nid Budd-dal Tai, Gostyngiad Treth Gyngor, Budd-dal Plant na Chredyd Cynhwysol). I gael mwy o wybodaeth, ffoniwch 0800 731 0160 neu ewch i <https://www.gov.uk/taliad-tanwydd-gaeaf>

Taliad Tywydd Oer:

Gallech chi gael taliad o £25 am bob cyfnod o 7 diwrnod o dywydd oer iawn rhwng 1 Tachwedd a 31 Mawrth. Rhaid i gofnod y tymheredd cyfartalog neu'r rhagolygon ar gyfer eich ardal fod yn sero gradd neu lai am 7 diwrnod yn olynol. Os ydych chi'n cael un o'r budd-daliadau isod, yna dylai'r taliad hwn ddod i chi yn awtomatig.

- Credyd Pensiwn
- Cymhorthdal Incwm
- Lwfans Ceisio Gwaith yn Seiliedig ar Incwm
- Lwfans Cyflogaeth a Chymorth yn Seiliedig ar Incwm
- Credyd Cynhwysol
- Cymorth ar gyfer Llog ar Forgais

I gael rhagor o wybodaeth, ymwelwch â <https://www.gov.uk/taliad-tanwydd-gaeaf>



Cynllun Tanwydd Consesiynol Cenedlaethol:

Gallech chi gael tanwydd solet neu lwfans arian parod am ddim os ydych chi'n gyn-weithiwr i'r Bwrdd Glo Cenedlaethol (NCB) neu Gorfforaeth Glo Prydain (BCC). Mae angen i chi fod yn gymwys i gael y lwfans tanwydd trwy'r Cynllun Tanwydd Consesiwn Cenedlaethol (NCFS), a dim ond os ydych chi eisoes yn cael tanwydd trwy'r cynllun y gallwch chi gael y lwfans arian parod. I weld a ydych chi'n gymwys, cysylltwch â'r Cynllun ar 0345 759 0529.

I gael mwy o wybodaeth am unrhyw un o'r budd-daliadau gwresogi hyn, ewch i <https://www.gov.uk/national-concessionary-fuel-scheme> neu siaradwch â'ch swyddog tai ar 01824 706000.

I gael mwy o wybodaeth am gynlluniau cefnogi sydd ar gael ar hyn o bryd, ewch i <https://www.denbighshire.gov.uk/cy/budd-daliadau-grantiau-a-chyngor-arian/budd-daliadau-grantiau-a-chyngor-ar-arian.aspx>

