

Eich Newyddlen

Newyddlen y tenantiaid ar gyfer Gwasanaethau Tai Sir Ddinbych



Rhifyn Deg – Hydref 2023

Cartrefi Cyngor sy'n effeithlon o ran ynni'n barod am denantiaid

Mae ein fflatiau newydd effeithlon o ran ynni ym Mhrestatyn yn barod i groesawu preswylwyr dros y rhiniog.

Mae gwaith adeiladu wedi cael ei gwblhau ar y pedair fflat un ystafell wely ar safle hen ffreutur Ysgol Bodnant ar Ffordd Caradoc.

Mae ein fflatiau carbon isel wedi'u hardystio i safon effeithlonrwydd ynni Passivhaus. Cafodd y gwaith o'u hadeiladu, a wnaed gan Contractwyr Adeiladu Peter T Griffiths o Ogledd Cymru, ei ariannu'n rhannol gan Lywodraeth Cymru drwy ei Rhaglen Tai Arloesol.

Mae'r cartrefi newydd yn rhan o ymgyrch y Cyngor i leihau amseroedd aros am lety drwy fynd i'r afael â'r angen am fwy o ddarpariaeth tai.

Mae'n nhw wedi eu hadeiladu mewn dull sy'n hynod o effeithiol o ran ynni er mwyn gostwng costau byw ein Tenantiaid gan hefyd helpu Sir Ddinbych a Chymru i gyrraedd eu targedau carbon sero net.

Dywedodd y Cyngorydd Rhys Thomas, Aelod Arweiniol Tai a Chymunedau yng Nghyngor Sir Ddinbych: "Rydyn ni'n falch iawn o allu croesawu preswylwyr i'r cartrefi Cyngor newydd yma ym Mhrestatyn, ac rydyn ni'n ddiolchgar am yr holl gefnogaeth gan ein partneriaid a fu'n gweithio ar y prosiect hwn."



"Mae sicrhau bod yna gartrefi ar gael i ddiwallu anghenion trigolion y Sir yn flaenoriaeth i ni. Bydd y fflatiau yma'n helpu i ddiwallu anghenion tai trigolion drwy ddarparu llety o ansawdd sy'n fforddiadwy, a hwnnw wedi'i adeiladu i'r safonau adeiladu uchaf er mwyn arbed ynni i leihau allyriadau carbon a biliau'r cartref."

Mae disgwyl i'r preswylwyr cyntaf gael eu goriadau i'w cartrefi newydd yn ystod yr hydref/gaeaf.



Llywodraeth Cymru
Welsh Government

Cyngor ar waith atgyweirio a chynnal a chadw, tudalennau 5 a 9

Diweddariad ar ddatblygu tai, tudalen 4

Cyngor ar leithder ac anwedd, tudalen 14



Tai Sir Ddinbych
Denbighshire Housing
Buddsoddi yn ein Cymunedau • Investing in our Communities

www.taisirddinbych.co.uk
www.denbighshirehousing.co.uk

Cyngor
sir ddinbych
denbighshire
County Council

Yn y rhifyn hwn

Tai Sir Ddinbych:

Neges gan Geoff

Neges gan Ffederasiwn Tenantiaid a Thrigolion Sir Ddinbych

Dod i'n hadnabod ni

Paratoi eich cartref at y gaeaf

Llais y Sir

Tudalen 3

Tudalen 3

Tudalen 8 a 12

Tudalen 10

Tudalen 13

Cymuned a Phobl:

Diweddariad gwytnwch cymunedol

Bioamrywiaeth a blodau gwyllt

E-Cymru

Arolwg Budd-ddeiliaid y Cyngor

Cyngor costau byw

Tudalen 6-7

Tudalen 6-7

Tudalen 13

Tudalen 13

Tudalen 16

Buddsoddi a Gwelliannau:

Diweddariad ar gartrefi newydd – cartrefi Cyngor cyntaf ers 30 mlynedd!

Gwaith ar y gweill a gwelliannau ynni

Addasiadau a newidiadau

Atgyweirio a diffyg atgyweirio

Egluro taliadau gwasanaeth

Egluro cynnal a chadw tir

Concrit awyredig (RAAC)

Cyngor ar leithder ac anwedd

Tudalen 4

Tudalen 5

Tudalen 5

Tudalen 9

Tudalen 11

Tudalen 11

Tudalen 13

**Tudalen
14-15**

Gellir ailgylchu'r cylchlythyr hwn 100%.
Rhowch ef yn eich bin
glas pan fyddwch wedi
gorffen mwynhau
ei ddarllen.



Bwrdd Newyddion

I roi gwybod am unrhyw faterion cynnal a chadw,
cysylltwch â Gwasanaethau i Gwsmeriaid:
Dydd Llun-Dydd Iau 9:00am - 5:00pm 01824 706000
Dydd Gwener 9:00am-4:30pm

Argyfwng Tu Allan i Oriau 0300 123 3068

Galw Gofal (Llinell Ofal) 0300 123 6688

Un Pwynt Mynediad (SPOA) ar gyfer atgyfeiriadau am
gefnogaeth 0300 456 1000

Argyfwng Nwy 0800 111 999

Argyfwng Trydan 080031 63 105

Galw Iechyd Cymru
111

Rhybuddion Ilifogydd
0345 988 1188

Teip-siarad
0345 602 6340



Neges gan Geoff Davies, Swyddog Arweiniol Tai Cymunedol

Croeso i'r rhifyn diweddaraf o'ch newyddlen.

Gobeithio bod digon ynddo i'ch difyrru. Os oes gennych chi unrhyw awgrym neu syniad am bethau yr hoffech eu gweld yn y newyddleni, byddai'n braf clywed gennych chi.

Gan fod y tywydd yn dechrau oeri rŵan, mae'n bwysig i bawb gadw'n gynnes yn eu cartref. Mae biliau'r cartref yn dal i fod yn uchel, felly roeddem ni eisïau dweud ein bod yn gweithio gyda Chyngor ar Bopeth Sir Ddinbych.

Mae ganddyn nhw weithiwr penodol ar gyfer tenantiaid Sir Ddinbych. Gallant roi cyngor ar faterion ariannol y cartref, biliau ynni, yn cynnwys tariffau, neu unrhyw bryderon am arian a dyled yn gyffredinol. Mae'n wasanaeth annibynnol am ddim, ac nid oes unrhyw wybodaeth yn cael ei rhannu gyda ni os nad ydych chi eisïau hynny. Cymerwch olwg ar eu herthygl ar dudalen 16 am fwy o wybodaeth.

Rydym ni'n gwybod bod tenantiaid yn poeni am gostau gwresogi, sy'n gallu arwain at gartrefi oer. Gall hyn greu problemau anwedd, sy'n gallu bod yn anodd eu datrys. Nid darn bach o waith trwsio yw'r ateb bob tro. Mae'n gydbwysedd rhwng gwresogi ac awyru yn eich cartref. Mae gwybodaeth a chyngor da ar dudalennau 14 ac 15. Os hoffech chi fwy o gyngor, rhowch wybod i ni.

Hoffwn ddiolch i'r rhai ohonoch chi sydd wedi llenwi ein Harolwg Tenantiaid a Phreswylwyr yn ddiweddar. Rydym yn ei gynnal bob 2 flynedd, yn gofyn am adborth am ein gwaith, beth allwn ei wella a beth yw eich blaenoriaethau chi i ni ganolbwyntio arnynt. Mae'r wybodaeth hon yn llywio ein gwaith.



Bydd y canlyniadau yn newyddlen Gwanwyn 2024 ac ar ein tudalennau cyfryngau cymdeithasol, felly cadwch olwg.

Y flwyddyn nesaf, byddwn yn adolygu eich newyddlen. Gan fod pob dim ar gael ar-lein, byddwch yn ystyried sut i greu fersiwn ar-lein. Rydym ni'n gwybod ei bod yn well gan rai ohonoch gopi papur, felly rydym yn bwriadu dal ati i lunio hwnnw, ond efallai y bydd angen i chi wneud cais iddo gael ei bostio. Mae'n bwysig ein bod yn cadw cysylltiad â chi, felly os oes gennych unrhyw adborth neu awgrymiadau, rhowch wybod i ni.

Diweddariad gan Ffederasiwn Tenantiaid a Phreswylwyr Sir Ddinbych (DTARF)

Helo bawb. Mae'r Ffederasiwn yn parhau i gyfarfod fel grŵp ac yn gwahodd rheolwyr o Dim Tai Sir Ddinbych bob mis i drafod materion, pryderon ac unrhyw newidiadau i'r gwasanaeth rydym yn ei gael ganddynt.

Rydym wedi cyfarfod ynglŷn â'r gwasanaeth atgyweirio, diogelwch nwy, diogelwch tân ac wedi clywed am waith datblygu cymunedol y tim.

Rydym yn parhau i gydweithio gan hefyd sicrhau ein bod yn codi eich pryderon ac yn herio'r Tim Tai am eu gwasanaeth.

Mae hwn yn gyfnod anodd i aelwydydd a chymunedau, felly rydym ni bob amser yma i helpu os byddwch angen. Cysylltwch â ni.

Mae'r Ffederasiwn wedi cynrychioli holl denantiaid y Cyngor yn Sir Ddinbych ers 1996 ac mae'n bwysig i ni barhau i wneud hynny, felly mae croeso i chi ymuno â ni neu gysylltu ar unrhyw adeg.

**Yn gywir,
John, Cadeirydd y Ffederasiwn - dtarf1@outlook.com**



Y cartrefi Cyngor cyntaf ers dros 30 mlynedd!

Yn ein newyddlen ddiwethaf, fe wnaethom egluro manteision byw mewn cartref Passivhaus effeithlon o ran ynni. Ers hynny, rydym wedi gorffen ein pedair fflat ym Mhrestatyn, sydd wedi'u hadeiladu i safon Passivhaus.

Mae Llywodraeth Cymru wedi cefnogi'r prosiect hwn yn ariannol i roi cynnig ar fath newydd o adeiladu i safon Passivhaus.

Mae'r fflatiau yn cael eu gwresogi gan ddefnyddio techneg o'r enw Awyru Mecanyddol gydag Adferiad Gwres (MVHR). Mae'r system yn darparu awyr iach wedi'i hidlo i adeilad, gan gadw'r rhan fwyaf o'r ynni sydd wedi'i ddefnyddio'n barod. Er enghraifft, pethau fel offer trydanol a choginio ac ymolchi. Mae gan y fflatiau hefyd wresogyddion panel trydanol i wresogi mwy os oes angen.

Mae'r holl fflatiau'n rhai un ystafell wely ac mae'r rhai ar y llawr gwaelod wedi'u dylunio ar gyfer defnyddwyr cadair olwyn.

Mae'r fflatiau wedi'u hadeiladu ar safle ffreutur yr ysgol, yn wynebu Ffordd Caradoc. Byddwn yn datblygu cynigion i adeiladu cartrefi newydd ar y rhan sy'n weddill o'r safle sy'n wynebu Marine Road yn y dyfodol, felly cadwch olwg ar ein gwefan, <https://www.taisirddinbych.co.uk/cartrefi-newydd/>

Datblygiadau eraill:

Rydym yn parhau i wneud cynnydd da ar ein prosiectau eraill, yn cynnwys y fflatiau newydd ar hen safle'r llyfrgell, Prestatyn a'r hen swyddfa dreth ar Churton Road yn y Rhyl. Allwn ni ddim aros i'r rhain gael eu cwblhau yn 2024.



Llywodraeth Cymru
Welsh Government



Diweddariad am y rhaglen ôl-osod

Dros y flwyddyn ddiwethaf, rydym wedi bod yn gwella rhai o'n cartrefi gyda thoeau newydd, paneli solar, deunydd inswleiddio'r waliau allanol a synwryddion yn rhan o'n rhaglen ôl-osod. Mae'r rhaglen hon wedi'i hariannu trwy raglen gwelliannau ynni Llywodraeth Cymru.

Rydym bron â gorffen y gwaith ôl-osod yn Rhydwen Drive yn y Rhyl, Canol y Dre yn Rhuthun a Betws Gwerful Goch, a ddylai helpu i leihau drafftiau a'r ynni sydd ei angen i wresogi'r cartrefi.

Ar ôl cwblhau cam dau, mae cyfanswm o 96 o gartrefi ar Rhydwen Drive wedi cael gwelliannau arbed ynni.

Dywedodd y Cyngorydd Rhys Thomas, Aelod Arweiniol Tai a Chymunedau Cyngor Sir Ddinbych: "Rydym ni'n falch bod cam dau y prosiect i wella effeithlonrwydd ynni 41 o gartrefi ar Rhydwen Drive wedi cael ei gwblhau.

"Roeddwn i'n falch o ymweld â Rhydwen Drive yn ddiweddar a chyfarfod rhai o'r tenantiaid sydd yn byw yn rhai o'r cartrefi lle bu'r gwaith.



Gwneud cais am addasiadau a newidiadau i'ch cartref

Yn ddiweddar, rydym wedi sylwi bod llawer o gartrefi'n cael eu haddasu gan ein tenantiaid, yn amrywio o drosi'r atig ac adeiladu penty i adeiladu strwythurau parhaol mewn gerddi heb ganiatâd. Dylai rhai darnau o waith fod wedi cael caniatâd cynllunio ac arolygon peiriannydd strwythurol a'u dylunio gan bensaer.

Cyn gallu gwneud unrhyw addasiadau neu newidiadau i'ch cartref, **mae'n rhaid i chi wneud cais i ni am ganiatâd**, un ai drwy ffonio 01824 706000 neu anfon e-bost at: tai@sirddinbych.gov.uk. Os byddwch chi'n cychwyn y gwaith cyn cysylltu â ni, bydd yn rhaid i chi ddad-wneud y gwaith rydych wedi'i wneud a'i ddychwelyd i'w gyflwr gwreiddiol ar eich cost eich hun.

Roedden nhw'n fodlon iawn gyda gwedd eu cartrefi a'r effaith roedd y paneli solar a deunydd inswleiddio ychwanegol yn ei gael i leihau eu biliau tanwydd mewn cyfnod pan mae costau ynni mor uchel."

Bydd ein gwelliannau'n parhau y flwyddyn nesaf, ac yn cynnwys:

Gwynfryn Avenue a Brooks Avenue yn y Rhyl lle byddwn ni'n gwella to a rendrad yr adeiladau. Bydd Scottish Power yn gwneud gwelliannau ar yr un pryd hefyd.

Lloyd Avenue yn Ninbych lle byddwn ni'n gwella to'r adeiladau ac yn inswleiddio mwy ar waliau allanol.

Mae'r prosiectau hyn yn cefnogi dymuniad Llywodraeth Cymru i weld cartrefi cynhesach gyda gwell inswleiddio i denantiaid, er mwyn ceisio lleihau tldi tanwydd trwy leihau biliau ynni.

Gwneud cais am addasiadau i'ch cartref

Bob blwyddyn, rydym yn cwblhau nifer o addasiadau i sicrhau bod ein tenantiaid yn parhau i'w fwy'n annibynnol a diogel yn eu cartrefi.

Gallai addasiadau mawr gynnwys:

- tynnu ystafell ymolchi bresennol
- gosod ystafell gawod wlyb
- gosod lifft grisiau i wneud llety ar y llawr cyntaf yn fwy hygrych.

Gallai mân addasiadau gynnwys gosod rheiliau gafael mewnol, canllawiau grisiau, rampiau allanol a saff goriadau.

Cyn i ni wneud unrhyw addasiadau i bobl gydag anabledau, byddem angen atgyfeiriad gan un ai Therapydd Galwedigaethol neu Ymarferydd Cymdeithasol. Byddent yn ymweld â chi i asesu eich cartref a gwneud unrhyw argymhellion. Mae meini prawf caeth o ran yr addasiadau y gallwn eu gwneud, ac mewn rhai achosion, efallai y byddai'n fwy priodol eich symud i eiddo mwy addas.

Os ydych chi'n teimlo y byddech chi'n elwa o addasiad i'ch cartref, cysylltwch â thîm yr Un Pwynt Mynediad ar 0300 456 1000 neu e-bostiwch nhw ar spoa@denbighshire.gov.uk i gael rhagor o wybodaeth.

Diweddariad gwytnwch cymunedol

Mae ein fîm gwytnwch cymunedol wedi bod yn brysur dros yr haf yn dod i adnabod ein cymunedau a chynnal ambell ddigwyddiad gwych ar y cyd â grwpiau lleol eraill. Dyma rai o'r pethau maent wedi bod yn eu gwneud.

Sesiwn Ieuenctid yr Haf Gallt Melyd

Dros wyliau'r haf, fe fuom ni'n gweithio gyda Gwasanaeth Ieuenctid Sir Ddinbych i gynnal prynhawn hwyliog yng Ngallt Melyd. Roedd cyfle i bobl ifanc wneud chwaraeon, profi eu sgiliau ymateb ar y peiriant 'bat-attack', ac roedd ein staff ni yno i gefnogi ac ymgysylltu â phreswylwyr yn y gymuned. Roedd y Cynghorydd Lleol, Julie Matthews, hefyd yno, a llwyddodd i gael ei henw ar y sgorfwrdd 'bat-attack'!



Digwyddiad Haf Clawdd Poncen

Fe gawsom ddigwyddiad haf cymunedol hyfryd yng Nghlawdd Poncen, Corwen ar y cyd â Hamdden Sir Ddinbych, Partneriaeth Gymunedol De Sir Ddinbych, Natur er budd Iechyd ac Ymddiriedolaeth Natur Gogledd Cymru.

Fe wnaeth pawb fwynhau'r sesiynau blasu cleddyfaeth, beiciau cydbwysedd, celf a chrefft a gweithgareddau natur yn yr ardd gymunedol newydd. Diolch i bawb a ddaeth ac a wnaeth y diwrnod yn un gwych.



Yn cyflwyno eCymru

Beth yw eCymru?

Mae landlordiaid cymdeithasol ledled Cymru wedi dod ynghyd i gysylltu'r gymuned dai.

Dyma wefan newydd sy'n cynnig cymorth, hyfforddiant a mentrau digidol i helpu tenantiaid sydd wedi'u cau allan yn ddigidol i ddefnyddio'r we'n hyderus. Rydym yn frwd dros helpu tenantiaid i ddatblygu eu sgiliau a'u hobiau a manteisio ar ddigwyddiadau a chyrsiau ar-lein, fel cerddoriaeth, coginio, celf, ioga a myfyrdod.

Sut ydwi i'n ymuno?



Mae'n hawdd:

Cam 1: Ewch i <https://ecymru.co.uk/?lang=cy>

Cam 2: Cliciwch ar y dudalen 'Digwyddiadau'.

Cam 3: Cymerwch olwg ar yr hyn sydd ar gael.

Cam 4: Ewch i <https://ecymru.co.uk/cwestiynau-cyffredin/?lang=cy> am fwy o wybodaeth.

Os hoffech wybod mwy am hyn, cysylltwch â'n fîm Gwytnwch Cymunedol ar cydnerthu.cymunedol@sirddinbych.gov.uk



Yr Amgylchedd a'ch Ystadau Chi

Yn 2019, bu i'r Cyngor ddatgan Argyfwng Newid Hinsawdd ac Ecoleg. O ganlyniad, ei nod yw bod yn Gyngor net sero ac ecolegol gadarnhaol erbyn diwedd Mawrth 2030.

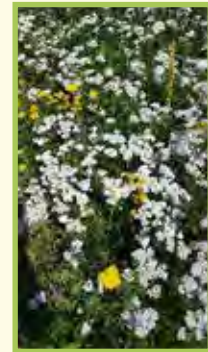
I gefnogi hyn, rydym eisiau helpu i wella, gwarchod ac ychwanegu at ein hamgylcheddau naturiol i gefnogi bioamrywiaeth, a gweithio gyda chymunedau i ymdopi ag effeithiau newid hinsawdd.

Mae'n bwysig i ni ehangu a meithrin cynefinoedd i bryfed peillio a bywyd gwyllt. Mae hyn yn golygu gofalu am ein coed a phlannu'r planhigion cywir yn y manau cywir. Dros y 12 mis diwethaf, rydym wedi bod yn gweithio gyda'n cymunedau i ehangu ein dolydd blodau gwyllt brodorol a'n gerddi cymunedol.

Dolydd Blodau Gwyllt

Eleni, er mwyn ein helpu i wybod pa rywogaethau o flodau gwyllt sydd gennym, rydym wedi gadael i ardaloedd glaswellt dyfu. Yn anffodus, nid oes gennym gymaint ag yr hoffem. I newid hyn, dros y gaeaf a'r gwanwyn, byddwn yn gweithio gyda'r tim Bioamrywiaeth a Chefn Gwlad ar brosiectau i wella hyn.

Dyma rai o'r ardaloedd blodau gwyllt sydd yn Sir Ddinbych ar hyn o bryd. Allwn ni ddim disgwyl i weld sut bydd mwyn'edrych y flwyddyn nesaf!



Gerddi Cymunedol

Rydym wedi bod yn gweithio gyda chymunedau dros y 18 mis diwethaf i'w helpu i greu gerddi cymunedol. Yn Graigfechan roedd ein prosiectau diweddaraf, lle mae preswylwyr wedi gweithio'n galed iawn, ac wedi tyfu llawer o'u ffrwythau a'u llysiau eu hunain dros yr haf.

Rydym hefyd wedi adeiladu ardal gymunedol newydd i dyfu cynnyrch yng Nghlawdd Poncen.

Os hoffech chi fod yn rhan o hynny, cysylltwch â Becky yn y tim Natur er budd lechyd ar 07748 808372.

Sut allwch chi helpu?

Os hoffech chi helpu i ehangu'r cynefinoedd sy'n gartref i'n pryfed peillio, cymerwch olwg ar y pecyn gwybodaeth garddio bywyd gwyllt yma: <http://www.denbighshirecountryside.org.uk/yn-y-cartref/>. Mae'n cynnwys ambell awgrym defnyddiol i chi eu dilyn.



Dod i'n hadnabod ni

Ym mhob rhifyn o'n newyddlen, rydym yn cyflwyno aelod o'n tîm.

Yn y rhifyn hwn, hoffem i chi gyfarfod **Jack Head**, saer (dde yn y llun) a **Gareth Ballinger**, trydanwr (chwith yn y llun).



Beth yw eich rôl chi?

Jack: Rydym ni'n gwneud gwaith trwsio ymatebol yng nghartrefi tenantiaid. Fel saer, gallai hynny gynnwys newid cloeon os ydyn nhw'n ddiffygiol neu os oes rhywun wedi colli eu goriadau, a thrwsio ffenestri hefyd.

Gareth: Fel trydanwr, rydw i'n gofalu am yr holl eitemau trydanol sydd yng nghartrefi tenantiaid, gan sicrhau bod pob dim yn gweithio ac yn ddiogel. Rydym yn ceisio sicrhau bod ein tenantiaid yn byw mewn tai o safon yn yr amodau byw gorau.

Jack a Gareth: Rydym ni weithiau'n cael ein galw i wneud gwaith brys neu argyfwng ac mae'r tenantiaid, chwarae teg iddynt, yn deall hynny.

Y peth gorau am eich swydd?

Jack: Gweithio gyda fy nghydweithwyr, yr amrywiaeth yn fy niwrnod gwaith – nid oes dau ddiwrnod yr un fath, a gwneud gwaith da i'r tenantiaid.

Gareth: Cyfarfod gwahanol bobl o wahanol gefndiroedd. Mwynhau perthynas dda gyda'r tenantiaid. Amrywiaeth yn y gwaith, o dasgau bach i ailwefru adeilad cyfan a'r gwahanol heriau yn sgil hynny.

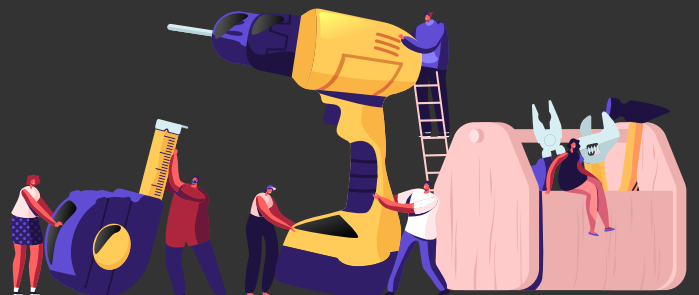
Disgrifiwch ddiwrnod arferol

Jack: Ffonio a threfnu amser ymweliadau gyda thenantiaid. Gwneud yn siŵr bod y gen i'r deunyddiau ar gyfer y gwaith a hel stoc os oes angen. Yna, mynd i wneud unrhyw waith brys neu argyfwng cyn parhau gyda'r gwaith sydd wedi'i drefnu.

Gareth: Ffonio tenantiaid a threfnu gwaith. Ar ôl i mi gyfarfod â'r tenant, gwneud yn siŵr bod yr ardal y byddaf yn gweithio ynddi'n ddiogel cyn cychwyn. Mae hefyd angen i mi fynd ar ôl deunyddiau a thrafod gydag aelodau eraill o'r tîm atgyweirio i wneud y gwaith.

Gall rhai tasgau fod yn ddifyr, fel pan mae plant yn hoffi helpu! Weithiau, maent yn chwilfrydig ac yn holi beth rydym yn ei wneud, ac yn cael eu diddori'n llwyr.

Rydw i hyd yn oed wedi cael gwahoddiad i gael te a chacen cyn gadael a gall tenantiaid fod yn eithaf taer! Weithiau, ni yw'r unig berson maent wedi'u gweld ers diwrnodau. Mae tenantiaid eraill yn hoffi sôn am sut yr oedd hi yn y dyddiau a fu, neu roi'r byd yn ei le!





Rhoi gwybod am waith atgyweirio

Rydym ni'n gwybod bod rhywbeth yn torri yn eich cartref yn gallu bod yn boen. Boed hynny'n broblem gyda'ch trydan, boeler, gwaith plymio neu'r to, rydym yma i'ch helpu.



Rydym ni bob amser yn ceisio atgyweirio unrhyw namau yn eich cartref sy'n gyfrifoldeb i ni o fewn 20 diwrnod gwaith.

Dyma ambell awgrym defnyddiol am roi gwybod am waith atgyweirio

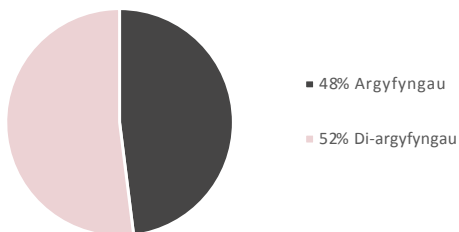
- Os yw'n waith atgyfeirio brys**, ffoniwch ni ar 01824 706000 yn ystod oriau gwaith. Byddwch yn amyneddgar gyda ni ar ddydd Llun gan fod y ffonau'n gallu bod yn brysur iawn. Os yw y tu allan i oriau gwaith ac **yn argyfwng yn unig**, ffoniwch 0300 123 3068.
Os nad yw'n waith atgyweirio brys, gofynnwn i chi lenwi ffurflen ar-lein ar <https://www.taisirddinbych.co.uk/formbuilder/report-repair/view/> ac fe ymdrechwn i ymateb o fewn 10 diwrnod gwaith.
- Ar ôl i'r gwaith gael ei gofnodi, bydd aelod o'n tîm yn cysylltu â chi i drefnu dyddiad ac amser cyfleus i gwblhau'r gwaith.
Sylwer, os ydych chi'n gweld rhif dieithr neu rif preifat ar eich ffôn, efallai mai un o'n tîm yn ffonio i wneud trefniadau fydd yno. Atebwch yr alwad neu ffonio'r rhif yn ôl.

Am fwy o wybodaeth am fathau o waith atgyweirio, argyfyngau, ac ati, ewch i <https://www.taisirddinbych.co.uk/formbuilder/report-repair/view/>

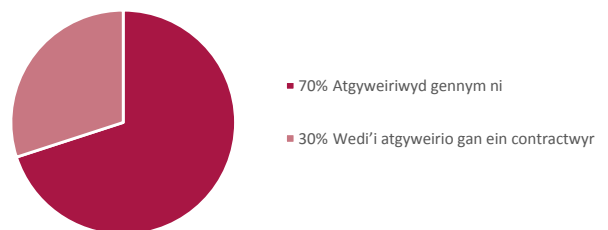
Am restr o rifau ffôn defnyddiol yn cynnwys gwasanaethau nwy, dŵr a thu allan i oriau, trowch i dudalen 2 yn y newyddlen.

Rydym ni'n ateb tua 24,000 o alwadau ffôn bob blwyddyn !

430 Galwadau y tu allan i oriau



14,000 Atgyweiriadau wedi mewngofnodi



Hawliadau Diffyg Atgyweirio Tai - Gwylwch y sgamwyr

Rydym yn gwybod bod pobl yn cnocio ar ddrysau yn cynnig helpu tenantiaid gan awgrymu y gallent fod â hawl i iawndal ar sail "dim llwyddiant – dim ffi" am hawliadau diffyg atgyweirio.

Nid ydym eisiau dychryn pobl ac, yn sicr, nid ydym eisiau rhwystro tenantiaid rhag ein herio ni, ond byddwch yn ofalus. Gallwch wynebu costau os byddwch yn newid eich meddwl ac os byddwch yn aflwyddiannus yn y llys.

Os oes gennych waith atgyweirio sydd angen ei wneud, yna:

- Gadewch i ni wybod drwy ein ffonio ar **01824 706000** neu anfon e-bost at tai@sirddinbych.gov.uk
- Os nad ydych yn fodlon â sut rydym yn delio gyda'r gwaith, defnyddiwch ein gweithdrefn gwyno a byddwn yn edrych i mewn i'r mater.
- Os byddwch yn dal yn anfodlon, gallwch gysylltu ag Ombwdsmon Cymru, sy'n gallu cynnig iawndal, ac ni fydd unrhyw gost am hyn.

Paratoi eich cartref at y gaeaf!

Mae hi'r adeg honno o'r flwyddyn eto – mae'r tywydd yn oeri, felly rydym ni'n dechrau tanio'r gwres! Dyma ambell awgrym defnyddiol i'ch helpu baratoi eich cartref at y gaeaf!

Addasu'r tymheredd

Yn ystod y gaeaf, mae'r Ymddiriedolaeth Arbed Ynni'n awgrymu y dylech osod eich system wresogi rhwng 18 a 21 gradd Celsius. Ceisiwch weld pa dymheredd sy'n gyfforddus i chi a'i gynyddu os ydych angen.

Gwiriwch eich gwresogyddion

Pan mae'r gwres ymlaen, rhowch ychydig funudau iddo ddechrau gweithio. Yna, gwiriwch bob gwresogydd i weld a ydynt yn cynhesu. Os nad ydynt, efallai bod angen edrych ar eich system wresogi. Isod, mae ambell broblem gyffredin a rhai atebion syml y gallech roi cynnig arnynt.

Problemau cyffredin

Rhannau oer ar wresogyddion

Os ydych chi'n sylwi ar rannau oer ar ben uchaf eich gwresogydd, efallai fod angen gollwng aer ohono. Os felly, rydym yn eich cynghori i gysylltu â ni.

Colli pwysedd

Mae boeleri cyfunol nwy dan bwysedd, felly mae angen i'ch boeler fod tua 1 i 1.5 bar. Gwiriwch y mesurydd pwysedd – os yw'r pwysedd yn is na hyn, efallai y bydd angen cynyddu'r pwysedd.

Gosodiadau amser

Efallai fod eich thermostat a'ch amserydd wedi'u gosod i danio ar adegau penodol. Ar ddiwrnodau cynhesach, gallwch droi'r thermostat yn is. Mae hyn yn atal eich gwres rhag dod yn ôl yn ystod pwl o dywydd oer.

Os nad yw eich boeler yn tanio'n awtomatig pan fydddech yn disgwyl iddo wneud, gwiriwch fod y thermostat wedi'i godi'n ei ôl.

Os ydych chi'n sylwi ar bwysedd isel, cysylltwch â'n contractwyr, Liberty, ar 0330 333 8384.



Awgrymiadau at y gaeaf

Gall boeleri weithiau stopio gweithio os nad ydynt yn cael eu defnyddio'n rheolaidd. Rydym yn awgrymu i chi danio eich gwres canolog am o leiaf awr bob dydd trwy gydol y gaeaf i sicrhau ei fod yn parhau i weithio heb drafferthion.

Gall y dŵr yn eich pibellau tu allan rewi pan mae hi'n oer iawn. Gall hyn atal y boeler rhag gweithio a hyd yn oed achosi i'r pibellau fyrstio. Os felly, gallwch geisio toddi'r pibellau'n ofalus gyda dŵr cynnes.

Pryd i ofyn am help

Os ydych chi wedi dilyn y cyngor uchod ac nad yw eich gwres canolog yn gweithio er hynny, ffoniwch Liberty ar 0330 333 8384.

Cofiwch hefyd y bydd Liberty yn cynnal gwiriad bob blwyddyn i sicrhau bod eich boeler yn ddiogel ac yn gweithio'n effeithlon. Mae'n bwysig eich bod yn ateb eu galwadau ac yn gadael iddynt ddod i'ch cartref i wneud hyn.



Egluro tâl gwasanaeth

Beth yw tâl gwasanaeth?

Mae'n talu am bethau y mae tenantiaid yn elwa ohonynt ac yn eu defnyddio, fel:

Ardaloedd cymunedol:

- goleuo a gwresogi
- gwelliannau i osodiadau
- cyfleusterau golchi dillad
- trwsio systemau mynediad drysau
- glanhau
- costau diogelwch tân
- dŵr a charthffosiaeth
- cynnal a chadw'r tir ar ystadau – yn amrywio o archwilio ac atgyweirio ein hardaloedd chwarae i dorri glaswellt.

Mae'r gost yn ychwanegol at eich rhent sylfaenol. Os ydych chi'n cael Budd-dal Tai neu Gredyd Cynhwysol, mae'r taliadau yma'n gymwys. Nid yw taliadau dŵr, gwresogi na charthffosiaeth unigol yn gymwys dan Fudd-dal Tai na Chredyd Cynhwysol. Gallwch weld faint rydych chi'n ei dalu tuag at y costau hyn ar eich datganiad rhent.

Os ydych chi'n byw mewn eiddo heb unrhyw wasanaeth a rennir neu wasanaeth ychwanegol, ac os nad ydym ni'n cynnal a chadw'r ardaloedd cymunedol y tu allan i'ch eiddo neu ar eich stad, ni fydd angen i chi dalu unrhyw dâl gwasanaeth.

Sut ydym ni'n cyfrifo tâl gwasanaeth?

Byddwn yn cyfrifo'ch taliadau gwasanaeth bob blwyddyn drwy edrych ar wir gost darparu'r gwasanaeth i chi yn ystod y flwyddyn ariannol flaenorol. Rydym ni'n cael y tâl yn ei ôl y flwyddyn ganlynol. Fel hyn, dim ond adennill y wir gost o ddarparu'r gwasanaethau i'r tenantiaid sy'n elwa ohonynt fyddwn ni. Dros y 12 mis diwethaf, mae cynnydd wedi bod i gostau gwasanaethau fel gwresogi a goleuo.

I sicrhau ein bod yn rhoi gwerth am arian, rydym yn edrych yn rheolaidd ar y costau a sut rydym yn eu darparu. Gallai hyn gynnwys gosod goleuadau LED mewn ardaloedd cymunedol, dod o hyd i well cyflenwyr trydan i landlordiaid, ac ati.

Os oes gennych unrhyw gwestiynau am eich taliadau gwasanaeth, cysylltwch â ni ar 01824 706000.



Diweddariad ar gynnal a chadw tir

Y llynedd, enillodd Greenfingers Landscape Ltd ein contract cynnal a chadw tir, am 3 blynedd i ddechrau. Yn anffodus, oherwydd amgylchiadau annisgwyl, nid ydynt yn gallu darparu'r gwasanaeth hwn i ni a'n tenantiaid mwyach.

Rydym ni wrthi'n chwilio am ddarparwr newydd i barhau â gwaith cynnal ein hystadau a'n hardaloedd cymunedol at y flwyddyn nesaf. Bydd rhagor o wybodaeth ar gael yn newyddlen gwanwyn 2024.

Am fwy o wybodaeth am y gwaith rydym yn ei wneud ar ddolydd blodau gwyllt, gwella cynefinoedd i wenyng a phryfed peillio, a bioamrywiaeth, trowch i dudalen 6.



Dod i adnabod ni!

Dod i adnabod un o'n tenantiaid ac aelod o Ffederasiwn Tenantiaid a Phreswylwyr Sir Ddinbych.

Debbie Holmes

Dwedwch wrthym ni am eich rôl yn y gymuned

Helo, Debbie Holmes ydw i. Dw i'n gweithio'n llawn amser ac yn falch o le rydw i wedi byw ers 38 o flynyddoedd.

Os oes gen i unrhyw amser sbâr, rydw i'n rheoli tudalen Facebook 'Bruton Park, Rhyl & surrounding areas' gyda thenant arall. Hefyd, os oes pryder cyffredin sy'n effeithio ar sawl tenant, fe wnafl i gyflwyno sylwadau un ai i Swyddogion y Cyngor neu Gynghorwyr y Ward.

Pethau fel problemau parcio, torri'r glaswellt neu dipio anghyfreithlon, neu helpu tenantiaid sydd eisiau cyngor. Heddiw, gofynnodd un tenant i mi ei helpu gyda'i CV i ymgeisio am swyddi.

Mae tenant arall wedi gofyn i mi sut es i'n ôl i addysg, felly weithiau rydw i'n gallu defnyddio fy sgiliau gwaith i helpu cymdogion a thenantiaid. Mae pobl weithiau'n gofyn am gymorth lle nad ydw i'n gallu helpu, ond rydw i yn gallu eu cyfeirio nhw at sefydliad all eu helpu. Mae gen i wybodaeth helaeth am sefydliadau lleol yn Sir Ddinbych, felly gallaf gyfeirio tenantiaid at y sefydliad cywir.

Rydw i hefyd yn trafod gydag adrannau'r Cyngor os oes problem, fel tipio anghyfreithlon. Rydw i ar gael, ynghyd â thrigolion eraill, i ddanfôn tafenni am weithgareddau mae'r Cyngor yn eu trefnu ar y stad.



Beth ydych chi'n ei fwynhau am helpu eich cymuned?

Rydw i'n un sy'n canolbwyntio ar ddod o hyd i ddatrysiadau ac mae gen i agwedd gadarnhaol, felly rydw i'n ceisio dod o hyd i atebion i broblemau sy'n effeithio ar bobl. Mae'n helpu fy lles, trwy allu cysylltu ag eraill. Mae'n iawn eistedd a chwyno am bwy sy'n gyfrifol am hyn neu'r llall, ond mae'n werth meddwl sut, fel tenant, y gallaf i helpu'r sefyllfa.

Disgrifiwch ddiwrnod arferol i chi

Mae diwrnod arferol i mi yn cynnwys gwaith, ac edrych ar dudalen Facebook yr ystadau gyda'r un arall sy'n ei rheoli, gan geisio darparu cynnwys difyr, llawn gwybodaeth. Gallwn fod yn siarad gyda chymydog am broblem maent yn ei chael neu drafod materion cyffredin ar y stad gyda Chynghorydd. Nid yw fy niwrnod ar ben ar ôl gwaith gan y gallwn fod yn gwarchod unrhyw rai o'm 4 o wyrion neu'n gwirfoddoli i sefydliadau eraill.

Beth yw eich hoff ffilm

Dirty Dancing – "Nobody puts baby in the corner"!

Beth yw eich hoff fath o gerddoriaeth?

Fy ŵyr 9 oed yn chwarae'r gitâr (ond fe allech chi ddweud bod bias gen i).



Llais y Sir

Fel rhan o'r Cyngor, roeddem eisiau rhoi gwybod i chi am Llais y Sir, newyddlen preswylwyr Sir Ddinbych. Mae'n rhoi'r holl newyddion diweddaraf i chi am wasanaethau'r Cyngor a gwybodaeth am ddigwyddiadau yn y gymuned, gweithgareddau a llawer mwy.

Os hoffech danysgrifio i sicrhau eich bod yn derbyn eich copi drwy e-bost, gallwch gofrestru ar <https://www.denbighshire.gov.uk/cy/newyddion/llais-y-sir/cofrestru-i-dderbyn-llais-y-sir.aspx>.

Gallwch ddarllen y rhifyn diweddaraf yma: <http://countyvoice.denbighshire.gov.uk/llais-y-sir>



Arolwg Budd-ddeiliaid Preswylwyr

Sut mae'r Cyngor yn perfformio?

Mae'n bryd dweud eich dweud! Ym mis Medi, lansiyd Arolwg Budd-ddeiliad y Cyngor ar gyfer 2023–2034. Rydym ni eisiau clywed barn preswylwyr Sir Ddinbych am y gwaith rydym yn ei wneud ym mhob maes, yn cynnwys tai, lles, dysgu a'r amgylchedd.

Mae'r arolwg yn gyfle gwych i'r Cyngor ddysgu a gwella, felly gobeithio y gallwch chi ein helpu ni drwy ateb ychydig o gwestiynau.

Mae hefyd yn ffordd wych i chi ddysgu mwy am y themâu sy'n rhan o Gynllun Corfforaethol cyfredol y Cyngor. I gymryd rhan ac i ddweud eich dweud, llenwch yr arolwg drwy fynd i countyconversation.denbighshire.gov.uk.



Diweddariad ar arolwg Concrit Awyredig (RAAC)

Efallai y byddwch chi wedi darllen neu glywed am broblem gyda concrit mewn rhai adeiladau a gafodd eu codi rhwng 1950 a'r 1990au.

Y math o concrit dan sylw yw concrit awyredig – cyfeirir ato weithiau gyda'r byrfodd Saesneg RAAC. Mae RAAC yn fath ysgafn, llawn 'swigod' o concrit oedd yn cael ei ddefnyddio'n aml wrth adeiladu rhwng y 1950au a chanol y 1990au. Fel arfer, ceir hyd i RAAC mewn toeau ar ffurf paneli wedi'u castio (toeau fflat yn aml iawn, a thoeau ar oledf ar brydiau) ac weithiau mewn lloriau a waliau. Mae risg i RAAC falu, yn enwedig os yw wedi'i ddifrodi gan ddŵr sy'n llifo o doeau neu os nad oedd wedi'i ffurfio'n gywir wrth gael ei greu.

Er ein bod ni'n gymharol hyderus nad oes gennym ni ddim o'r math yma o concrit yn ein tai, mae gennym rai tai a adeiladwyd yn ystod y cyfnod hwn. Mae ein tim Cynnal a Chadw Tai wedi nodi pa dai yw'r rheiny ac rydym yn gofyn i arbenigwr annibynnol drefnu i ymweld â detholiad o'r cartrefi hyn i'w gwirio ar ein rhan.

Er eglurder, bydd Canolfan Gyswllt Tai Sir Ddinbych yn cysylltu â thenantiaid yn uniongyrchol i drefnu amser addas i gynnal arolwg. Os bydd sefydliad arall yn cysylltu â chi, gofynnwn ichi roi gwybod i ni. Peidiwch â thalu unrhyw un i gynnal yr arolwg i chi.

Dyma ein hawgrymiadau i leihau llwydni ac anwedd yn eich cartrefi'r gaeaf hwn

Beth yw llwydni ac anwedd?

- Mae llwydni ac anwedd yn ymddangos yn eich cartref pan mae'r aer yn rhy wlyb.
- Mae anwedd yn aml yn ymddangos ar ffenestri pan maent yn stemio. Mae hyn yn digwydd pan fydd aer cynnes, gwlyb yn dod i gysylltiad gydag arwyneb oerach.
- Gall sbotiau llwydni du ddechrau tyfu yn eich cartref pan mae yna ormod o anwedd. Gall dyfu ar waliau, nenfydau a dodrefn.
- Mae sbotiau du llwydni yn niweidiol i iechyd.



O ble daw anwedd?

Gall lleithder yn eich cartref ddod gan bobl, dim ond trwy anadlu, yn ogystal â gweithgareddau fel coginio, sychu eich dillad a chawod neu ymolchi. Gall y lleithder hwn greu anwedd.

Pethau pwysig i'w gwybod:

Trwy gydweithio gallwn leihau llwydni ac anwedd yn ein cartrefi. Er mwyn helpu gyda hyn, cofiwch:

Ein cyfrifoldebau ni i chi yw:

- Ymateb yn brydlon i adroddiadau o lwydni ac anwedd.
- Rhoi gwybodaeth a chynghor i chi leihau anwedd yn eich cartref.

Gallwch chi helpu trwy:

- Ddilyn ein cynghor i leihau anwedd yn eich cartref.
- Adrodd unrhyw broblemau gyda llwydni ac anwedd yn eich cartref yn brydlon.
- Er mwyn rhoi gwybod am broblem gallwch:
 - * Ffoniwch ni ar: **01824 706000**
 - * E-bostiwch ni: **tai@sirddinbych.gov.uk**
 - * Ar-lein: **www.taisirddinbych.co.uk**



Y newyddion da yw y gallwch leihau'r lleithder yn eich cartref drwy ddilyn yr argymhellion yma!



Awgrym 1: Ceisiwch gadw eich cartref yn gynnes ar dymheredd cyson. Gadewch ddrwsau mewnol ar agor er mwyn i aer allu llifo o amgylch eich cartref.



Awgrym 2: Os allwch chi, rhowch eich dillad y tu allan i sychu.



Awgrym 3: Rhowch gaead ar eich sosbenni pan fyddwch chi'n coginio, a pheidwch â defnyddio mwy o ddŵr nag sydd ei angen.



Awgrym 4: Os oes gennych dyllau awyr yn eich ffenestri, sicrhewch eu bod ar agor er mwyn cynorthwyo â llif aer.



Awgrym 5: Agorwch eich ffenestri pan fyddwch chi'n coginio, yn cael cawod neu fath. Pan fyddwch chi'n rhedeg bath, rhowch ddŵr oer i mewn yn gyntaf, yna ychwanegwch y dŵr poeth. Mae hyn yn lleihau stêm 90%.



Awgrym 6: Os ydych chi'n defnyddio peiriant sychu dillad, sicrhewch fod gennych fent i'r tu allan, oni bai bod gennych beiriant sychu dillad cyddwysu.



Awgrym 7: Defnyddiwch eich ffan echdynnu os oes gennych chi un. Os nad oes gennych chi un, agorwch ffenestr i adael y stêm allan.



Awgrym 8: Sychwch unrhyw ddŵr sydd ar eich ffenestri a sil ffenestri yn y bore.



Awgrym 9: Peidiwch â rhoi dodrefn na gwelyau yn uniongyrchol yn erbyn wal er mwyn i'r aer allu cylchredeg.



Awgrym 10: Os ydych chi'n sychu eich dillad tu mewn:

- Peidiwch â rhoi dillad gwlyb ar eich rheiddiaduron.
- Rhowch nhw yn yr ystafell ymolchi gyda'r gwres ymlaen.
- Defnyddiwch hors ddillad.
- Caewch ddrws yr ystafell ymolchi a chadwch y ffenestr yn gil agored neu rhowch y ffan echdynnu ymlaen.

Costau Byw

Cyngor ar Bopeth Sir Ddinbych

Mae'r argyfwng costau byw yn effeithio ar bob un ohonom. Mae pris bwyd a nwyddau yn uwch, mae costau gwresogi ein cartrefi wedi cynyddu, mae tanwydd yn ddrutach, ac nid yw incwm pobl yn ymestyn mor bell ag yr oedd.

Os ydych yn ei chael hi'n anodd gyda'ch biliau, yn cael trafferth rheoli dyledion, ddim yn siŵr a yw eich cartref mor effeithlon o ran ynni ag y gallai fod, neu eisiau tawelwch meddwl yn gwybod eich bod yn hawlio popeth mae gennych hawl iddo, mae Cyngor ar Bopeth Sir Ddinbych yma i'ch helpu. Gallwn gynnig cyngor a chefnogaeth cyfrinachol, diduedd am ddim.

Gyda sesiwn ar wneud y mwyaf o incwm, fe wnawn helpu i sicrhau eich bod yn hawlio'r hyn mae gennych hawl iddo a'ch bod yn derbyn y swm cywir o fudd-dal. Fe wnawn helpu i chi ddelio ag unrhyw ddyledion sydd gennych. Gallwn eich cyfeirio at gynlluniau a phrosiectau mwy (boed hynny ar gyfer boeleri newydd neu ddeunydd inswleiddio drwy Nyth, neu helpu gyda grantiau sydd ar gael), ac fe helpwn ni chi gyda chyngor ymarferol ar arbed ynni a phethau bach y gallwch eu gwneud.

Wrth i gostau byw barhau i gynyddu, mae'n bwysig eich bod yn gallu cael yr holl gefnogaeth rydych ei hangen cyn argyfwng, felly cysylltwch heddiw am gyngor annibynnol, diduedd a chyfrinachol am ddim. Foniwch ni ar **08082 787 933** neu anfon e-bost at **advice@dcab.co.uk**

Dyma rai gwefannau defnyddiol am fwy o gyngor a chefnogaeth:

Cyngor Sir Ddinbych

www.sirddinbych.gov.uk/cymorth-costau-byw

HelpwrArian

<https://www.moneyhelper.org.uk/en>

Mae HelpwrArian yn rhoi cyngor ar arian a phensiynau i'w gwneud yn gynt ac yn haws dod o hyd i gymorth. Mae'n dod â chefnogaeth a gwasanaethau tri darparwr cyngor ariannol sydd wedi'u cymeradwyo gan y Llywodraeth ynghyd: y Gwasanaeth Cyngor Ariannol, y Gwasanaeth Cyngor ar Bensiynau a Pension Wise.

Turn2us - <https://www.turn2us.org.uk/>

Mae Turn2us yn elusen yn y DU sy'n mynd i'r afael ag ansicrwydd ariannol. Mae'n cynnig gwasanaethau i gyfrif pa fudd-daliadau mae gennych hawl iddynt ac yn cynnal llinell gymorth i roi cymorth a gwybodaeth i bobl sydd ddim yn gallu defnyddio'r we neu'n cael trafferth gwneud hynny. Rhif eu llinell gymorth yw 0808 802 2000.

StepChange - <https://www.stepchange.org/>

Mae StepChange yn cynnig cyngor arbenigol, am ddim am ddyledion naill ai ar-lein neu dros y ffôn. Gallwch siarad gyda nhw am eich dyledion, a byddant yn ystyried eich sefyllfa ariannol a'r hyn y gallwch ei wneud nesaf. Rhif eu llinell gymorth ar ddyledion yw 0800 138 111.

Iechyd Meddwl – Samariaid

<https://www.samaritans.org/?nation=wales>

Os ydych yn meddwl ei fod yn argyfwng neu os hoffech siarad gyda rhywun ar y ffôn, ffoniwch y Samariaid. Gallwch ffonio llinell gymorth y Samariaid ar 116 123 ddydd Llun i ddydd Sul ar unrhyw adeg, am ddim o ffôn symudol neu linell dir.

